

READY FOR RAIL **Train**

Préparation opérationnelle

Commission du transport en commun

Le 20 mars 2019



Vous pouvez voir la vidéo dans la présentation en cliquant le lien ci-dessous.

https://youtu.be/oDMadi_Nbw0



L'expérience client

- La mise en service de la Ligne 1 de l'O-Train marquera une transformation historique positive dans la manière de fournir les services de transport en commun à Ottawa.
- Cette transformation vers un réseau multimodal intégré de transport en commun exige au départ d'accompagner les clients à chacune des étapes.
- Pour ce faire, OC Transpo a réalisé le projet Déplacements multimodaux des clients, lequel visait à placer les intérêts des clients au cœur de toutes les décisions.
- Les résultats de ce projet, une sorte de feuille de route de l'expérience client, ont mis en lumière ce que doivent savoir les clients pour être informés, sensibilisés, préparés et enthousiastes à l'égard de leur nouvelle expérience dans le réseau.
- En nous appuyant sur des constats et des thèmes ressortis du projet de Déplacements multimodaux des clients, nous avons dégagé dix sujets prioritaires.



Les 10 choses les plus importantes auxquelles les clients doivent savoir

Les circuits
d'autobus et les
stations

Les liaisons
autobus, vélos,
parc-o-bus

Les
correspondances
et les zones
d'accès contrôlé

La fréquence du
service

Le planificateur de
trajet Prêts pour
l'O-Train

Les distributrices
de billets

Les portillons
d'accès

La capacité des
trains et
l'emplacement des
portes

Les
caractéristiques
d'accessibilité

Les
caractéristiques de
sécurité



Pratiques exemplaires

Les pratiques exemplaires dans le domaine et l'analyse d'autres réseaux multimodaux ont étayé notre planification :

- Montréal
- Toronto
- Calgary
- Edmonton
- Vancouver
- Seattle
- Boston
- Philadelphie
- Dallas
- Chicago
- Hudson Bergen (Jersey City).



Des déplacements multimodaux

- La Ligne 1 reliera 13 stations depuis la station Tunney's Pasture à l'ouest à la station Blair à l'est;
- Les usagers peuvent accéder à la Ligne 1 de plusieurs manières :
 - Par autobus à 10 des 13 stations de la ligne
 - Par la Ligne 2 de l'O-Train à la station Bayview
 - À vélo, à pied ou au moyen d'un appareil d'aide à la mobilité et par de nombreux sentiers polyvalents



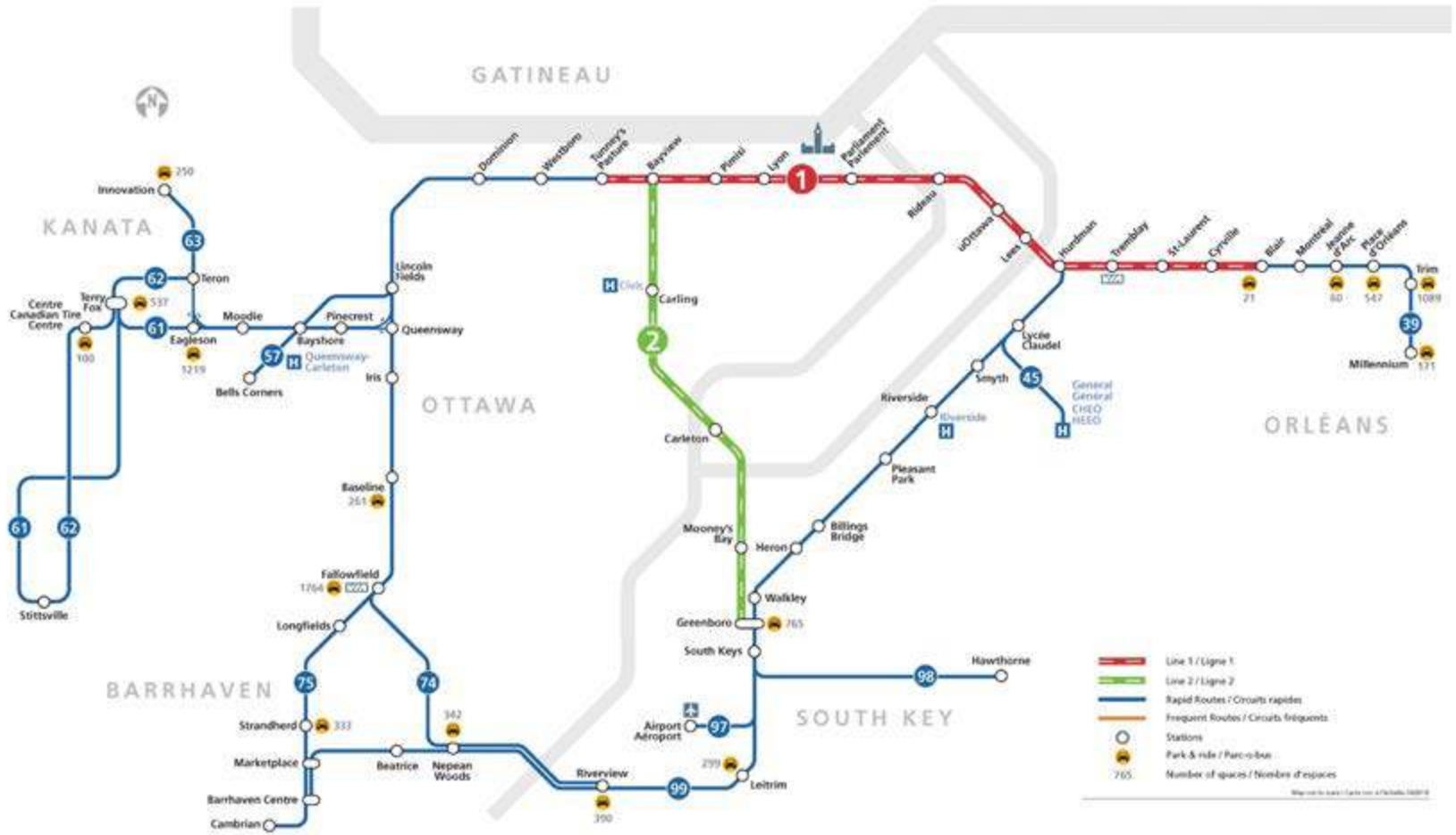
Accéder par autobus

- Plus de 100 circuits d'autobus permettront d'accéder à la Ligne 1 :
 - 11 circuits rapides et 36 circuits Connexion depuis un parc-o-bus en banlieue ou rural ou depuis un arrêt d'autobus à proximité de la maison
 - 48 circuits locaux provenant de nombreux quartiers accèdent directement à la Ligne 1
 - Au moins un circuit d'autobus reliera directement 16 parcs-o-bus et tous les secteurs résidentiels à la Ligne 1
- Les circuits d'autobus numérotés de 5 à 99 et les circuits Connexion dans les 200 seront tous reliés à la Ligne 1.
- Le nom des destinations sera clairement indiqué à tous les arrêts d'autobus et la plupart des destinations mèneront à l'une des stations de la Ligne 1.



Transformation

Lignes de l'O-Train et circuits rapides

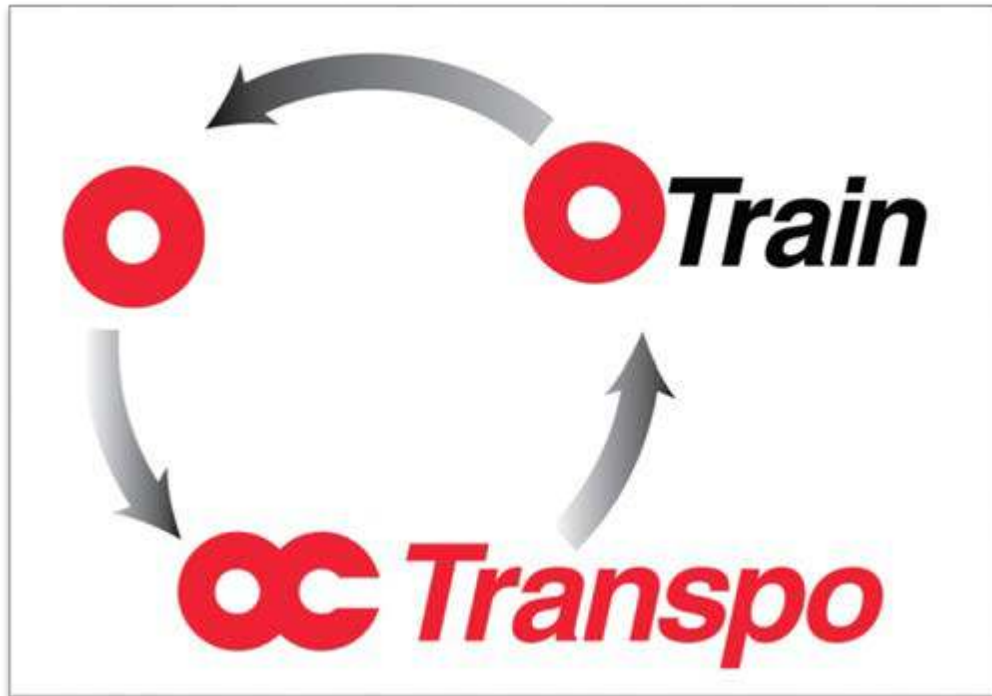


© 2014 O-Train. All rights reserved. Map 2014. O-Train. Ottawa, Ontario.



L'identification du nouveau réseau et du service

- Clair, simple, durable, intuitif, attrayant, utilisable par tous et conforme aux pratiques exemplaires des autres réseaux de transport en commun.
- Déployé graduellement depuis janvier 2017 pour faciliter la transition.



O-Train	1	2
Rapid Rapide	74	74
Frequent Fréquent	88	88
Connexion	250	230
Local	70	70
School École	601	602
Event Événement	401	451
Shopper Bus-o-eplettes	301	302



À l'entrée de la station

- Les clients reconnaîtront les stations au moyen du symbole O rouge illuminé, monté sur un pylône à chaque station.
- Les stations ou les halls sont tous dotés de distributrices de billets, de tableaux d'affichage d'information et de postes de service à la clientèle.



À l'intérieur de la station



- Des panneaux d'orientation clairs indiqueront l'emplacement des quais.
- L'heure des prochains départs sera affichée sur des écrans numériques d'information sur le transport en commun.



Commodités dans les stations

- Les quais du train sont longs de cent mètres et suffisamment spacieux pour faciliter l'embarquement, même en période de grand achalandage.
- Grâce aux rampes d'accès pour vélos, les usagers peuvent facilement monter et descendre les escaliers avec leur vélo.
- Des cartes du secteur affichées à la sortie des stations indiquent aux clients les destinations les plus populaires à moins de 5 minutes de marche.
- Des ascenseurs dans les 13 stations et des escaliers roulants dans 9 stations relieront les quais des trains à l'entrée de la station.
- Les stations Tunney's Pasture, Blair, Hurdman et Bayview sont dotées de toilettes publiques.
- Il y aura dans le futur des espaces réservés au commerce de détail dans les stations Tunney's Pasture, Blair, Hurdman et Rideau.



Correspondances à pied et à vélo

- Toutes les stations sont accessibles à pieds, à vélo, ou avec appareil de mobilité.
- À l'intérieur des stations, des panneaux d'orientation dirigeront les clients vers les sentiers à proximité.
- Toutes les stations seront dotées de stationnements pour vélos et de rampes d'accès pour vélos à l'intérieur permettant aux clients d'emprunter aisément les escaliers avec leur vélo.
- Pour monter à bord du train avec leur vélo, les usagers attendront dans un espace marqué en vert sur le quai de la station et ils entreront dans le train par la première porte de la première voiture du train.
- Les usagers pourront voyager à bord du train avec leur vélo dans la section des sièges à partager de la première voiture de chaque train.
- De la fin d'avril à la fin d'octobre, le programme vélo-bus demeurera accessible aux usagers qui passent de l'autobus au train.



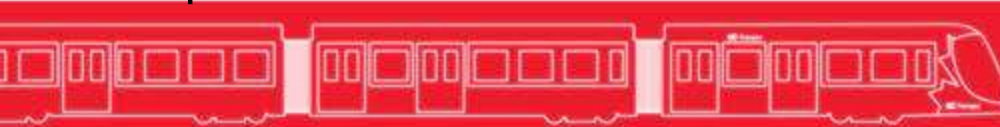
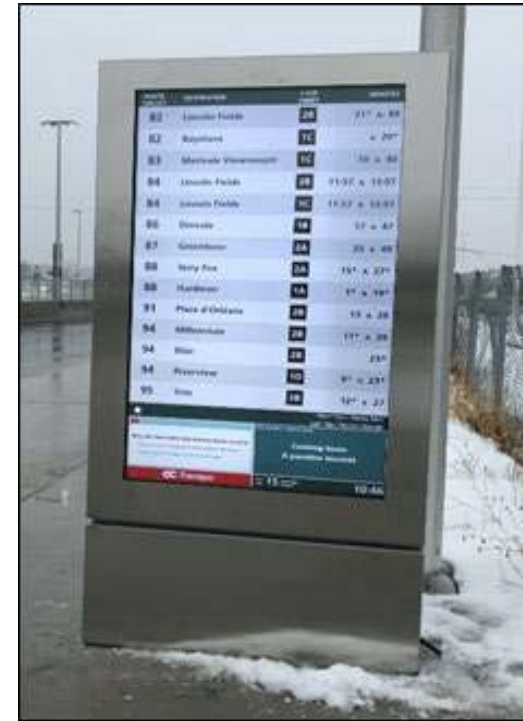
Correspondance par autobus

- La mise en service de la Ligne 1 aura pour effet de modifier les déplacements de la plupart des usagers.
- Le train fera partie des deux tiers environ de tous leurs déplacements, soit plus de 200 000 déplacements par jour.
- Les clients en provenance :
 - d'Orléans effectueront une correspondance à la station Blair;
 - d'Alta Vista, de Greenboro, de Vanier, etc. effectueront une correspondance à la station St-Laurent ou à la station Hurdman;
 - de Stittsville, Kanata, Barrhaven, Nepean effectueront une correspondance à la station Tunney's Pasture.
- Les lignes 1 et 2 de l'O-Train se rejoindront à la station Bayview.



Correspondance par autobus (suite)

- Grâce à l'intégration dans toutes les stations des zones d'embarquement d'autobus et des zones d'accès contrôlé, les correspondances se feront rapidement et aisément.
- Les points d'arrivée des autobus seront situés près de l'entrée des stations pour réduire les distances à parcourir à pied.
- Les points de départ des autobus des principales stations de la Ligne 1 seront classés par destination à l'aide d'un identifiant alphabétique.
- Des écrans vidéo près de chaque arrêt d'autobus afficheront des renseignements sur les prochains départs.

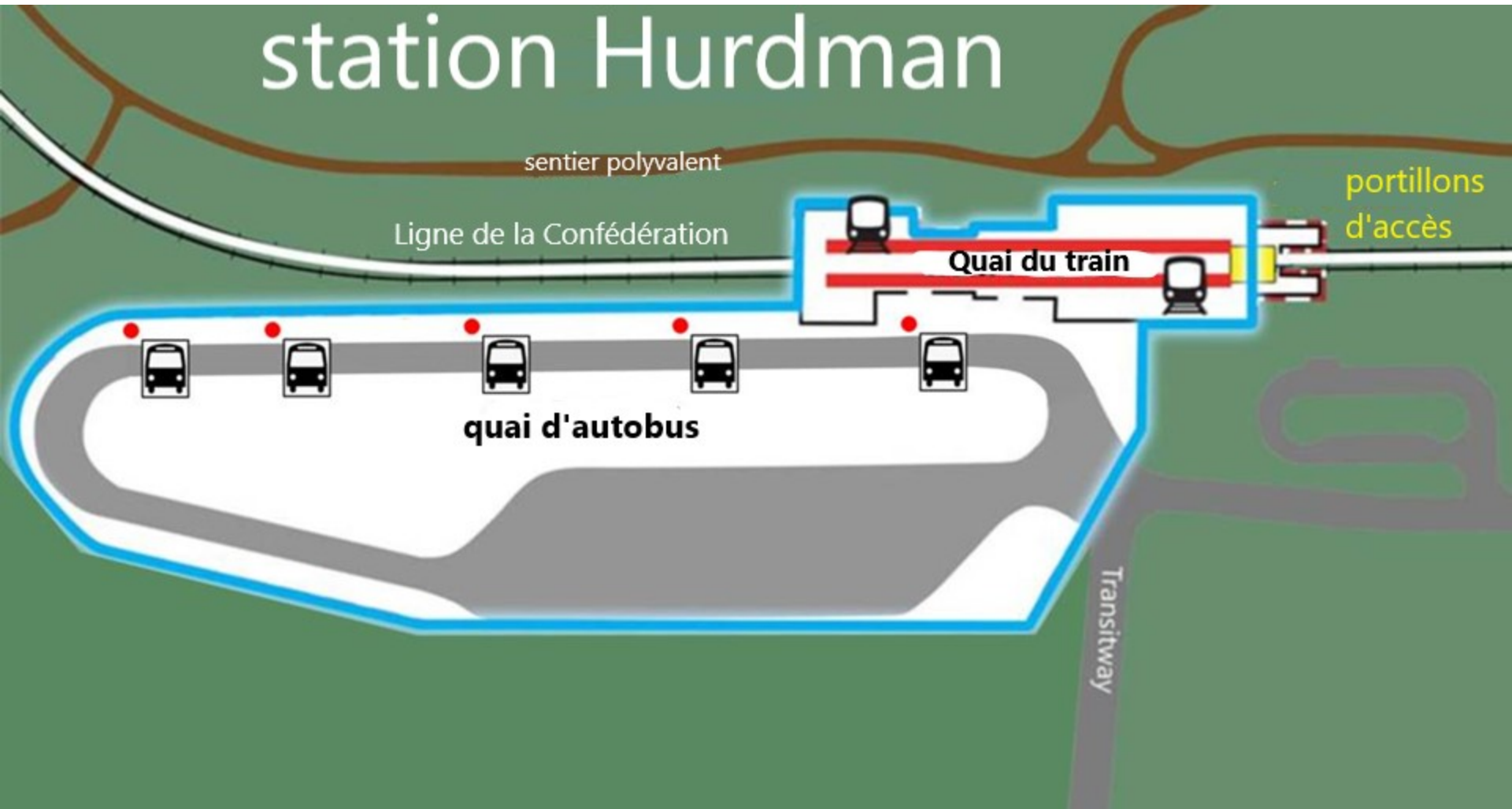


Les zones de correspondance et d'accès contrôlé

- La Ligne 1 de l'O-Train et ses stations ont été configurées de manière à ce que les correspondances soient rapides, faciles et confortables.
- Une fois les portillons d'accès franchis, les clients se trouvent dans une zone d'accès contrôlé et n'ont pas à présenter ou à balayer à nouveau leur titre, leur carte ou leur laissez-passer.
- Les usagers effectuant une correspondance de la plupart des circuits d'autobus aux stations Tunney's Pasture, Blair et Hurdman seront déposés dans une zone d'accès contrôlé et pourront se rendre directement aux quais des trains sans avoir à présenter ou à balayer à nouveau leur titre, leur carte ou leur laissez-passer;
- Les usagers effectuant une correspondance vers la plupart des circuits d'autobus desservant ces stations pourront se rendre directement du train à leur quai d'autobus et monter à bord par toutes les portes sans avoir à présenter ou à balayer à nouveau leur titre, leur carte ou leur laissez-passer.
- À la station Bayview, les quais des trains de la Ligne 1 et de la Ligne 2 seront situés à l'intérieur de la zone d'accès contrôlé de sorte que les passagers pourront facilement passer de l'un à l'autre.



Zones d'accès contrôlé



Correspondances avec les services de la STO

- La station Lyon a été conçue de manière à ce que les correspondances avec les services de la STO en provenance et à destination de Gatineau soient rapides, faciles et confortables;
- La station Lyon sera le point de correspondance principal entre les services d'OC Transpo et ceux de la STO.
- Certains services de la STO traverseront le centre-ville pour emprunter le pont Mackenzie-King.
- Certains services de la STO effectueront des correspondances à la station Parlement et d'autres à la station Tunney's Pasture.
- La STO modifiera ses circuits d'autobus au centre-ville lorsque la Ligne 1 sera entrée en service.
- Les cartes de la STO continueront d'être acceptées à nos portillons d'accès et dans nos autobus.



Heures de fonctionnement et fréquence

	Lundi au jeudi	Vendredi	Samedi	Dimanche
Premier train	5 h 00	5 h 00	6 h 00	8 h 00
Dernier train	1 h 00	2 h 00	2 h 00	23 h 00

- Les trains arrivent à chaque station toutes les 5 minutes ou moins pendant les heures de pointe;
- Le service est fréquent toute la journée, et passe au 15 minutes ou mieux après 23 h;
- La durée du trajet d'un bout à l'autre de la ligne dure moins de 25 minutes;
- Lorsque les trains ne fonctionnent pas pendant la nuit, certains circuits d'autobus rapides seront prolongés jusqu'au centre-ville.



Planificateur de trajet - Prêts pour l'O-Train

Avec la version d'essai du planificateur de trajet multimodal, les usagers peuvent générer un itinéraire intégrant la Ligne 1 dans leur déplacement.

Plans de trajet « Prêt pour l'O-Train » Fondés sur les circuits et horaires qui seront en vigueur lorsque la Ligne 1 de l'O-Train sera desservie.

En semaine

samedi

dimanche

Itinéraires

Horaires
d'un
circuit

Changer vos sélections

Your Travel Plans:
Vos itinéraires:

Plus tôt

11:40



1

Plus tard

17 min
(Marche 2 min)



- 11:40 Blair Station (Future LRT)
Marcher jusqu'à l'accès QUAI DE TRAIN (1 min).
- 11:41 BLAIR O-TRAIN WEST/OUEST - (3027O)
[Horaire à l'arrêt](#)
de Train 1 direction Tunney's Pasture (15 min).
- 11:56 RIDEAU O-TRAIN WEST/OUEST - (3009W)
Marcher jusqu'à destination (1 min).
- 11:57 CENTRE RIDEAU-



Distributrices de billets

- À chaque station de l'O-Train, les clients peuvent utiliser les distributrices de billets pour :
 - Charger un laissez-passer mensuel sur leur carte Presto ou ajouter instantanément de l'argent à leur portefeuille électronique;
 - Acheter une nouvelle carte Presto;
 - Acheter un titre pour un passage simple au prix adulte, aîné ou enfant;
 - Acheter un laissez-passer d'un jour, multijour ou familial;
 - Vérifier le solde de leur carte Presto.
- Les clients peuvent continuer de se rendre sur le site prestocard.ca ou aller dans les centres de service à la clientèle de la Ville, dans les magasins participants de Shoppers Drug Mart, Loblaws et Real Canadian Superstore pour gérer leur carte Presto.
- Ils peuvent continuer de se rendre à l'un ou l'autre des quatre centres de service à la clientèle d'OC Transpo pour de l'aide entourant la tarification.



Distributrices de billets (suite)

- Des instructions simples et intuitives pour guider les usagers étape par étape défilent sur l'écran;
- Des instructions et des fonctions bilingues;
- Une interface audio et vidéo claire;
- Du texte en braille et en relief identifiant les touches de fonction importantes et les composantes de la distributrice, comme le lecteur des cartes à puce;
- Des boutons à hauteur accessible et une fiche audio pour brancher les écouteurs;
- Un écran intégré pour le vidéoclavardage avec des préposés du service à la clientèle d'OC Transpo.



Portillons d'accès

- Chaque station est dotée de plusieurs portillons d'accès et les usagers peuvent utiliser n'importe lequel.
- Des portillons d'accès larges et accessibles, dotés de lecteurs de cartes supplémentaires à hauteur accessible, sont à la disposition des usagers utilisant un appareil d'aide à la mobilité ou un déambulateur ou voyageant avec des bagages ou un vélo;
- Il n'est pas nécessaire de balayer son titre en sortant d'une station; il suffit de franchir le portillon d'accès et la barrière s'ouvrira automatiquement.



Portillons d'accès (suite)

- Les clients entreront dans la station par le hall et traverseront un portillon d'accès pour accéder aux quais et aux trains.
- Les clients devront passer leur carte Presto, leur U-pass, leur carte Multi de la STO, leur titre ou leur correspondance sur le lecteur pour franchir le portillon d'accès.



Tarifs

- Les tarifs de l'O-Train sont les mêmes que ceux de l'autobus;
- Ils sont conformes aux décisions sur la politique tarifaire de la Commission du transport en commun et du Conseil de 2016;
- Les passages peuvent être payés directement aux portillons d'accès au moyen du portefeuille électronique ou d'un laissez-passer;
- Les passages peuvent être achetés aux distributrices au moyen d'espèces, de cartes de crédit ou de débit;
- Pour les passages gratuits les dimanches (à compter du 1^{er} juillet) et les mercredis, les aînés devront être titulaires d'une carte Presto;
- Pour les enfants âgés de 5 ans et moins, les adultes devront les porter pour passer les portillons d'accès, obtenir des billets gratuits pour passage simple lorsqu'ils achèteront leurs propres billets, ou faire la demande d'une carte intelligente spéciale au centre de service à la clientèle du centre Rideau.



Le train

- Les trains sont grands et spacieux; ils ont près de cent mètres de long et peuvent transporter 600 passagers.
- 14 portes doubles de chaque côté du train permettent l'accès rapide et facile de tous les passagers.
- À l'intérieur du train, un système visuel et sonore d'annonce des arrêts indiquera la prochaine station le long de la ligne pour que les passagers se préparent à descendre.
- Des cartes du réseau de l'O-Train seront affichées dans tous les trains.
- À l'arrêt du train dans une station, les passagers peuvent ouvrir les portes du train de l'intérieur ou de l'extérieur en appuyant sur le bouton vert de la porte lorsqu'il s'allume.



Le train (suite)

- Conçu pour le climat d'Ottawa :
 - Isolation renforcée
 - Fenêtres panoramiques à double vitrage
 - Chauffage individuel dans les voitures
 - Planchers chauffants
 - Climatisation
- Sécuritaire :
 - Interphones d'urgence pour les passagers
 - Tous les planchers sont surbaissés au même niveau que les quais
 - Barres d'appuis très visibles
 - Planchers antidérapants et à faibles reflets
- Respectueux de l'environnement :
 - Entièrement électrique
 - Aucune émission
 - Système de freinage par récupération alimentant en électricité les autres trains du réseau



Accessibilité

Trains :

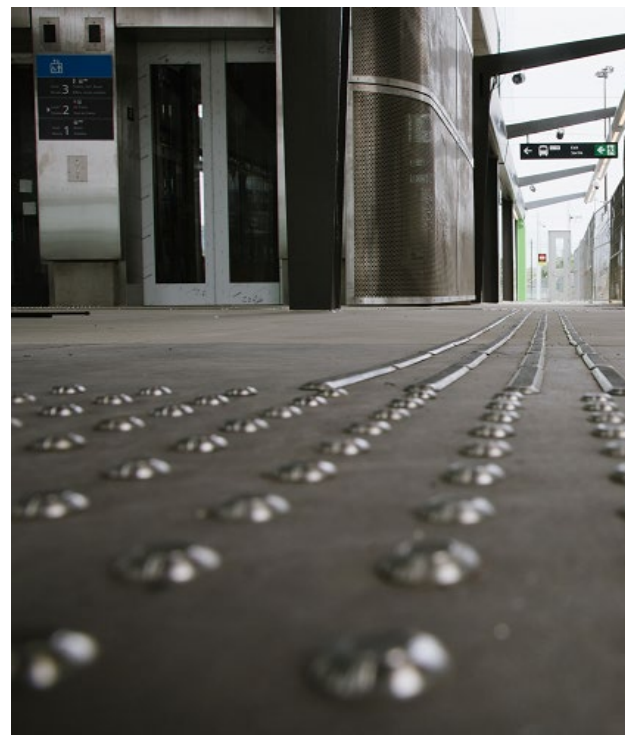
- Sections de sièges à partager à côté de chaque porte du train;
- Barres d'appui jaune vif faciles à saisir, peu importe où se trouvent les passagers dans la voiture;
- Interphones et boutons d'ouverture des portes installés à hauteur accessible
- Planchers antidérapants et à faibles reflets;
- Annonces sonores confirmant la direction du train, la prochaine station et sa destination;
- Affichage numérique indiquant la prochaine station et la destination du train;
- Timbres sonores distinctifs pour indiquer le moment où les portes s'ouvrent et se ferment.



Accessibilité (suite)

Stations :

- Ascenseurs doubles dans toutes les stations;
- Embarquement à niveau entre le train et le quai;
- Panneaux d'affichage en braille et tactiles, signalisation visuelle et annonces sonores;
- Bandes d'orientation tactiles repérables à l'aide d'une canne sur le plancher des stations;
- Indicateurs tactiles en bordure des quais et barrières séparatrices entre les voitures;
- Portillons d'accès dotés de lecteurs de cartes placés à différentes hauteurs et message visuel et sonore indiquant aux passagers que leur titre a été lu avec succès;
- Distributrices de billets dotées d'une interface vidéo et audio et texte en relief et en braille sur les panneaux d'instruction.



Assistance à la clientèle dans les stations

- Des employés seront présents dans toutes les stations en tout temps pendant la période de transition de la mise en service de la Ligne 1.
- Des employés seront aussi disponibles pour aider les clients à s'habituer aux nouveaux circuits d'autobus.
- Les clients pourront obtenir de l'aide des employés d'OC Transpo en utilisant les téléphones prévus à cet effet dans les stations de la Ligne 1 et la fonction de vidéoclavardage sur les distributrices de billets.



Service à la clientèle

L'ensemble des services à la clientèle sera mis à la disposition des clients afin de les aider à effectuer leurs déplacements en autobus ou en train :



Planification de trajets, horaires et tarification à octranspo.com;



Renseignements en temps réel sur les écrans d'information du transport en commun, application iPhone d'OC Transpo, applications indépendantes utilisant des données ouvertes et messages textes SMS au 560560;



Services d'alertes par inscription courriel sur octranspo.com ou Twitter @OCTranspoLive / @OCTranspoDirect;



Twitter @OC_Transpo;



Service à la clientèle (suite)



Fonction de vidéoclavardage sur les distributrices de billets dans les stations de l'O-Train;



En personne, dans l'un des quatre centres de service à la clientèle au Centre Rideau et aux stations Place d'Orléans, St-Laurent et Lincoln Fields;



Renseignements sur le transport en commun au 613-741-4390, en appuyant sur le bouton « information » des téléphones payants dans les stations d'OC Transpo, ou aux téléphones d'information près des distributrices de billets et des portillons d'accès;



Objets perdus au 613-563-4011;



Unité des agents spéciaux – informez OC Transpo au 613-741-2478 ou utilisez l'outil en ligne de signalement des incidents sur octranspo.com



Période de transition après le lancement

- Après l'entrée en service de la Ligne 1, le service d'autobus actuel sera maintenu pendant environ trois semaines.
- Les circuits d'autobus transurbains continueront de circuler au centre-ville pendant environ trois semaines, et établiront des liaisons avec les stations de la Ligne 1.
- Le service d'autobus actuel continuera pendant cette période de transition afin de gérer les risques associés à cette modification majeure du service et à l'achalandage de clients utilisant le réseau.



Sécurité

- Les stations sont toutes dotées d'aires et de lignes de visibilité ouvertes et elles sont bien éclairées.
- Les trains sont dotés d'interphones d'urgence à l'usage des passagers.
- L'intérieur des stations et des trains est surveillé en tout temps par des caméras à circuit fermé.
- Les aires d'attente Transecure aménagées sur les quais des trains et des autobus sont dotées de téléphones d'urgence.



Sécurité (suite)

- Des plans d'évacuation d'urgence détaillés et des voies de sortie ont été établis.
- Dans l'éventualité d'une urgence, un affichage et des annonces audio clairs à bord des trains et dans les stations orienteront les passagers vers les sorties d'urgence et donneront des instructions pour l'évacuation.
- Les agents spéciaux et d'autres employés surveillent et patrouillent dans l'ensemble du réseau et viendront en aide aux clients advenant une urgence.



Préparation aux situations d'urgence

- Les efforts de coordination avec le Bureau de gestion des mesures d'urgence, le Service des incendies d'Ottawa, le Service paramédic d'Ottawa, le Service de police d'Ottawa, le Bureau du programme de construction du train léger et Rideau Transit Group ont permis d'élaborer une stratégie coordonnée d'intervention, de formation et d'exercice pour les situations d'urgence.
- Les premiers répondants ont suivi une formation sur les caractéristiques de sécurité du couloir ferroviaire.
- La formation a porté sur la détection des dangers propres à la Ligne 1 et sur les protocoles de sécurité.
- Un ensemble d'exercices et de simulation, des exercices techniques et des répétitions générales se sont déroulés en 2018 et en 2019.



Centre de contrôle des opérations

- Le Centre de contrôle des Opérations de transport en commun (CCOTC) a été transformé en un centre de contrôle multimodal intégré à la fine pointe de la technologie pour superviser l'ensemble du réseau de transport en commun, y compris les lignes 1 et 2 de l'O-Train, les opérations des autobus conventionnelles, les services de Para Transpo et les agents spéciaux.
- Le CCOTC surveille activement les activités dans la rue, les opérations des autobus et des trains; il affecte et gère les ressources; et il met en œuvre des mesures pour faciliter la prestation ininterrompue des services.
- Il coordonne les événements et les incidents majeurs susceptibles d'avoir des répercussions sur les modes de transport.
- Il coordonne en collaboration avec Rideau Transit Maintenance les interventions liées à des questions d'entretien qui nuisent au service ferroviaire.
- Il assure la surveillance 24 heures sur 24, 7 jours sur 7 des opérations du transport en commun et surveille plus de 2 200 caméras de TVCF, dont plus de 1 200 ont été ajoutées en vue de notre transition au train léger sur rail.



Opérations intégrées



Réponse en cas d'interruptions de service

- La conception de la Ligne de la Confédération, complétée de procédures exhaustives, permet à OC Transpo de répondre rapidement aux incidents entraînant des interruptions de service.
- Toutes les opérations ferroviaires se doivent d'avoir un plan d'intervention advenant l'interruption du service.
- En s'inspirant de pratiques exemplaires et de leçons apprises auprès d'autres villes, OC Transpo a mis au point des procédures pour s'assurer que les interruptions prévues et inattendues du train sont gérées de manière constante et efficace.
- Un service d'autobus de remplacement sera fourni au cas où une ligne de train ou un tronçon de celle-ci serait inutilisable ou ferait l'objet de retards.



Réponse en cas d'interruptions de service *(suite)*



- Les arrêts d'autobus du service d'autobus de remplacement seront clairement identifiés circuit R1 et seront situés près des stations du train.
- Des renseignements précis et détaillés décrivant la nature du retard ou du problème et proposant d'autres options de transport seront communiqués aux clients en temps opportun.
- Le plan de service de remplacement sera différent selon le type d'incident, l'endroit et le moment, et les renseignements offerts à la clientèle seront personnalisés à chaque fois;
- Des superviseurs du transport en commun et des employés du service à la clientèle seront déployés pour venir en aide aux clients.
- Le service d'autobus de remplacement réduira les répercussions pour les usagers jusqu'à la reprise des opérations normales de l'O-Train, mais sa capacité, sa vitesse et sa fiabilité ne seront pas les mêmes que celles du train.





Réponse en cas d'interruptions de service (suite)

Avis à la clientèle :

- Annonces sonores et visuelles;
- Écrans d'information du transport en commun;
- Médias sociaux, octranspo.com, SMS/alertes par courriel;
- Personnel d'OC Transpo prêtant assistance aux clients sur les quais du train pour les guider vers les arrêts d'autobus de remplacement R1:
- Arrêts d'autobus et panneaux temporaires.

ROUTE CIRCUIT	DESTINATION	STOP ARRÊT	MINUTES
 Service disruption on O-Train Line 1. R1 replacement bus service now operating. 			
R1 eastbound buses towards Blair available at stop A. R1 westbound buses towards Tunney's Pasture available at stop B.			
8	Gatineau	A	5* & 20
61	St Laurent	A	4 & 15
86	Elmvale	A	8 & 25
91	Trim	A	2 & 17
94	Millennium	A	15 & 30
95	Barrhaven Centre	A	1* & 8
97	Airport	A	13* & 49*

*Real Time / Temps Réel Last Trip / Dernier Voyage	
	LIVE UPDATES / MISES À JOUR: <ul style="list-style-type: none"> 97 Cancelled due to accident on Bank St / Arrêté en raison de l'accident sur la rue Bank 97 Cancelled due to accident on Bank St / Arrêté en raison de l'accident sur la rue Bank 97 Cancelled due to accident on Bank St / Arrêté en raison de l'accident sur la rue Bank
	Wed 31 June / Mer 31 Juin 20:38



Line 1 not in service.
R1 replacement bus
service now operating.



Prêts pour l'O-Train

- Une campagne globale de communication, de marketing, d'information et de sensibilisation pour :
 - Fournir aux clients l'information dont ils ont besoin pour s'adapter à la transformation du réseau;
 - Assurer une transition harmonieuse vers leur nouvelle expérience client;
 - Sensibiliser les clients et susciter leur enthousiasme pour le lancement de la Ligne 1.
- Lancée en avril 2017, la campagne s'est déroulée dans les médias sociaux, les abribus et les autobus du transport en commun, les médias classiques et ailleurs.
- Un programme global de sensibilisation visant les écoles, les universités, les principaux employeurs, les associations d'aînés, les organismes communautaires et les usagers du transport en commun complète les annonces et la publicité.



Prêts pour l'O-Train (suite)

Les vidéos, les photos et le contenu Web répondent aux questions suivantes :

- Où ira-t-il?
- À quelle fréquence passera-t-il?
- Combien de passagers transportera-t-il?
- Comment vais-je m'y rendre?
- Comment modifiera-t-il mes déplacements?
- Où vais-je acheter mes titres?
- Comment vais-je franchir les portillons d'accès?
- Comment vais-je faire une correspondance?
- Conçus pour être accessibles
- Conçus pour la sécurité



Prêts pour l'O-Train (suite)

QUELLE SERA SA CAPACITÉ?



**600 PASSAGERS,
14 PORTES**

SOYEZ PRÊTS POUR L'  **Train**
Confédération

OCTRANSPO.COM/PRETPOURLLOTRAIN

QUELLE SERA SA CAPACITÉ?



**600 PASSAGERS
14 PORTES**

SOYEZ PRÊTS POUR L'  **Train**
Confédération

OCTRANSPO.COM/PRETPOURLLOTRAIN



Site Web de Prêts pour l'O-Train

SOYEZ PRÊTS POUR L'O-Train Ligne de la Confédération

La Ligne de la Confédération de l'O-Train introduira un service transport par train léger de pointe à Ottawa. Lors de son entrée en service, la Ligne de la Confédération offrira un service de train léger à haute fréquence qui remplacera les circuits d'autobus qui prennent actuellement le Transitway entre les stations Blair et Tunney's Pasture et passent par le centre-ville d'Ottawa.

Plans de trajet « Prêt pour l'O-Train »



Prêt pour l'O-Train : une visite virtuelle 360 degrés d'un train de la ligne 1 de l'O-Train

TRANSFORMATION DU SERVICE

CONÇU POUR VOUS

TARIFS ET BILLETS

MON TRAJET

[Quel sera son parcours?](#)

[À quelle fréquence passera-t-il?](#)

[Quelle sera sa capacité?](#)

[Carte du nouveau service](#)

[Service O-Train élargi](#)

[Nouveaux types de service](#)

[Nouveaux numéros de circuit](#)

[Conçues pour être accessibles](#)

[Conçues pour être sûres](#)

[Nouveaux trains](#)

[Ma station](#)

[Navigation simplifiée](#)

[Un choix santé](#)

[Gagnants du concours « Donne un nom au train »](#)

[Où vais-je acheter mon billet?](#)

[Comment pourrai-je accéder aux quais?](#)

[Les prix](#)

[Zones de tarification contrôlée](#)

[Comment vais-je m'y rendre?](#)

[Comment pourrai-je faire une correspondance?](#)

[Mon trajet sera-t-il modifié?](#)

[Mon circuit](#)

[Mon quartier](#)

[Service fiable et fréquent](#)

[Circuits de liaison](#)



Site Web de Prêts pour l'O-Train (suite)



ACCUEIL MISES À JOUR EN DIRECT TARIFS CIRCUITS ET CARTES DESTINATIONS ET ÉVÉNEMENTS DÉPLACEMENTS SÉCURITAIRES ACCESSIBILITÉ À PROPOS D'OC TRANSPO **PRÊT POUR L'O-TRAIN**

TRANSFORMATION DU SERVICE

CONÇU POUR VOUS

TARIFS ET BILLETS

MON TRAJET

[PRÊT POUR L'O-TRAIN](#) » RESSOURCES

Ressources

Ligne de la Confédération de l'O-Train FAQ



Prêt pour l'O-Train : Terminologie



PDF

Document en format

Dépliant portant sur la Ligne de la Confédération de l'O-Train



PDF

Document en format texte

Affiche « Soyez prêts pour le train »



PDF



Canaux de communication

- Cette semaine, les conseillers recevront de l'information sur chacune des 10 thématiques Prêts pour le train :
 - Articles de bulletins de nouvelles;
 - Messages clés;
 - Suggestions de tweets et de publications sur Facebook;
 - Graphiques;
 - Vidéos.
- Des membres du personnel sont disponibles pour assister à certains événements et certaines réunions de conseillers avec les renseignements de la campagne Prêts pour le train;
- Au cours des prochaines semaines et jusqu'au lancement, les messages Prêts pour l'O-Train seront diffusés au moyen de différents canaux et outils;



Canaux de communication (suite)

- Actifs de la Ville :
 - Plateformes de médias sociaux : ottawa.ca, octranspo.com, Facebook, Twitter
 - Écrans vidéo et affiches à l'hotel de ville, dans les centres récréatifs, les bibliothèques;
 - Affiches dans les abribus et panneaux d'autobus intérieurs et extérieurs;
 - Annonces à bord des autobus;
 - Supports à vélos.
- Publicité payée :
 - Annonces imprimées dans les journaux locaux multilingues et autres publications;
 - Site Web de médias (Postmedia, Bell Media, Le Droit, CBC, Radio-Canada);
 - Plateformes de médias sociaux : Facebook, Twitter, YouTube, Google Display Network, etc.;
 - Panneaux d'affichage numérique partout dans la ville;
 - Segments vidéo dans les cinémas avant la diffusion du film;
 - Stations radio locales francophones et anglophones;
 - Annonces numériques dans les ascenseurs des immeubles à bureaux du centre-ville.
- Renseignements Prêts pour l'O-Train postés à toutes les adresses de la Ville d'Ottawa.



Sensibilisation en cours

- Événements importants et kiosques d'information;
- Présentations dans les écoles primaires et secondaires et documentation adaptée à l'âge;
- Présentations dans les établissements d'enseignement postsecondaire et kiosques d'information;
- Principaux employeurs et associations;
- Présentations aux associations communautaires;
- Bulletin d'information et renseignements organisationnels;
- Entreprises et ZAC à proximité de l'O-Train;
- Disponibilité pour des séances d'information des conseillers.



Cinq messages importants pour la clientèle

- Rendez-vous aux quais en marchant. Il n'est jamais prudent de courir pour attraper son train ou son autobus, ou près d'un train ou d'un autobus.
- Évitez de maintenir la porte ouverte pour d'autres passagers. Retenir les portes n'est pas sécuritaire et retarde le service.
- Ne descendez pas sur la voie ferrée si vous laissez échapper un objet. Appelez un employé d'OC Transpo qui vous aidera à récupérer vos biens en toute sécurité.
- Laissez descendre les passagers avant de monter à bord du train.
- Recherchez le personnel d'OC Transpo – nous sommes là pour vous aider.





DANGER
Do not cross tracks
with vehicles

DANGER
Ne traversez pas les
voies avec véhicules

