



← STAGE
ETAPE
↓

2 →

A decorative graphic consisting of four thick, diagonal lines meeting at a central point. The lines are colored blue, red, yellow, and green, and each has a circular gradient effect.

Station Montréal



Station Montréal (*suite*)



Station Jeanne-d'Arc



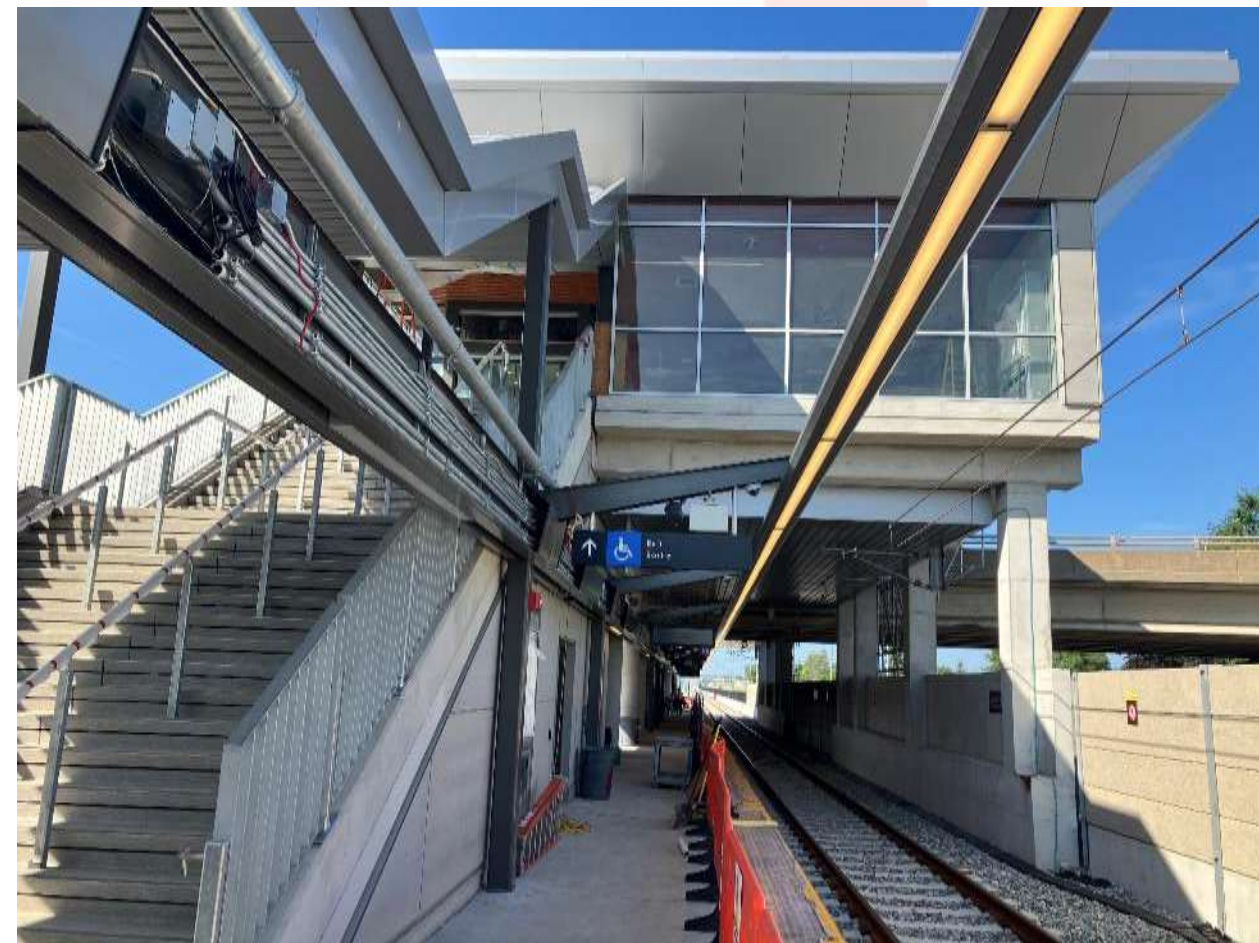
Passage supérieur de la station Jeanne-d'Arc



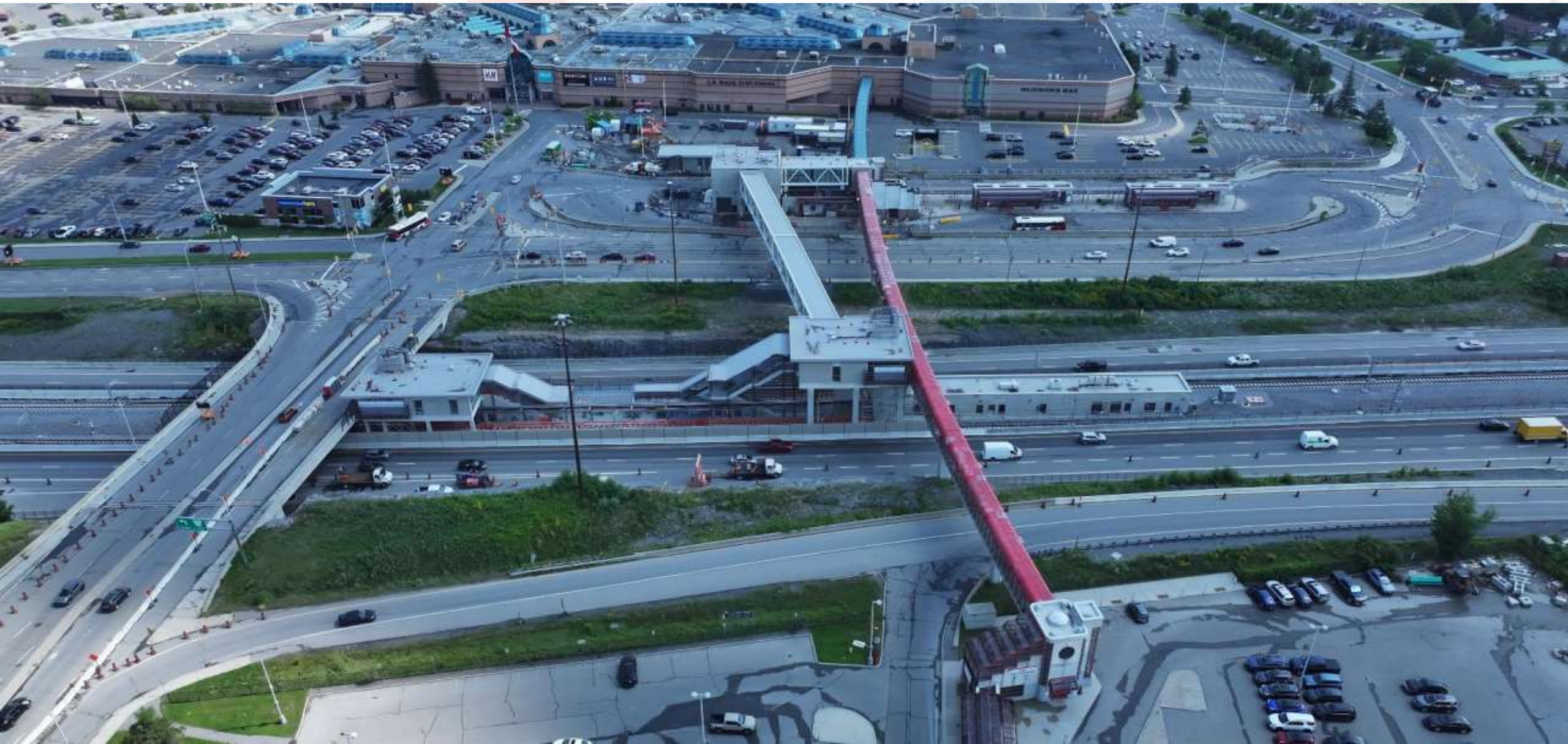
Station Convent Glen



Quai de la station Convent Glen



Station Place d'Orléans



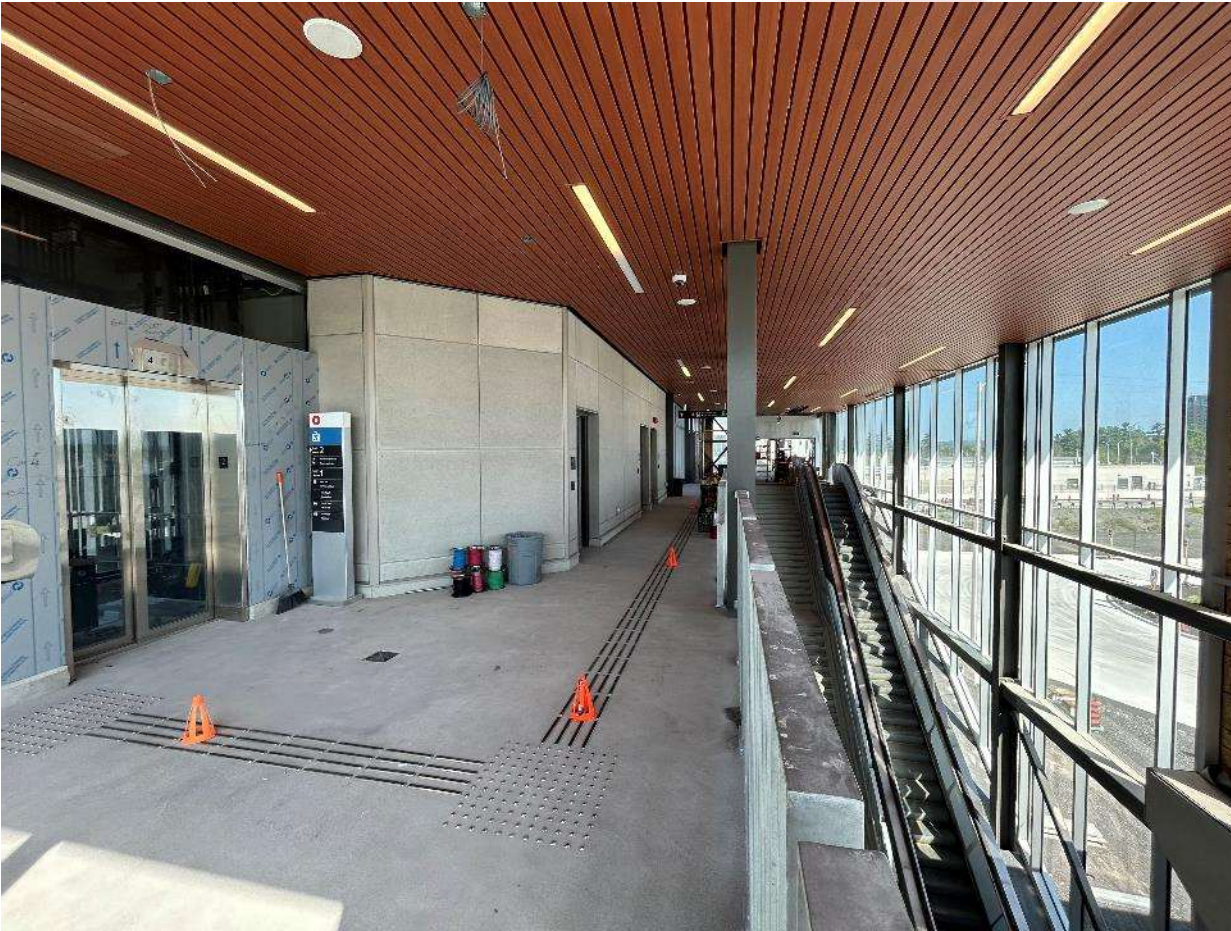
Passerelle piétonnière de la station Place d'Orléans



Station Trim



Passerelle piétonnière de la station Trim



Boucle pour autobus de la station Trim



Travaux à venir dans l'est

- 🎯 **Automne 2024** : Les améliorations aux liaisons du boulevard Jeanne-d'Arc seront terminées
- 🎯 **Hiver 2024** : Une augmentation des essais de train de la station Blair à la station Trim
- 🎯 **Hiver 2024** : L'achèvement des stations
- 🎯 **Fin de 2024** : La dernière couche d'asphalte sur la route régionale 174 de la rue Champlain jusqu'à l'est du chemin Trim

Répercussions sur la circulation et la mobilité dans l'est

Lieu	Calendrier	Répercussions sur la circulation et la mobilité
Route régionale 174	En cours	Fermetures de voies et de bretelles au besoin; travaux d'asphaltage et routiers supplémentaires en 2025.
Chemin de Montréal	En cours	Fermetures de voies sous le passage supérieur de la RR 174 et fermetures de bretelles pour terminer les travaux sur les infrastructures des services publics.
Boul. Jeanne-d'Arc	En cours	Diverses configurations de la circulation, y compris des réductions du nombre de voies à long terme sur le pont dans le cadre du projet de réfection et de transport actif.
Boul. Orléans	Jusqu'à la fin de 2024 (à confirmer)	Fermetures de voies à long terme pour faciliter les travaux de la station.
Rue Champlain	Jusqu'à la fin de 2024 (à confirmer)	Circulation en direction sud réduite à une seule voie afin de permettre l'accès au chantier de la station.



WEST EXTENSION
PROLONGEMENT **OUEST**

Station Tunney's Pasture



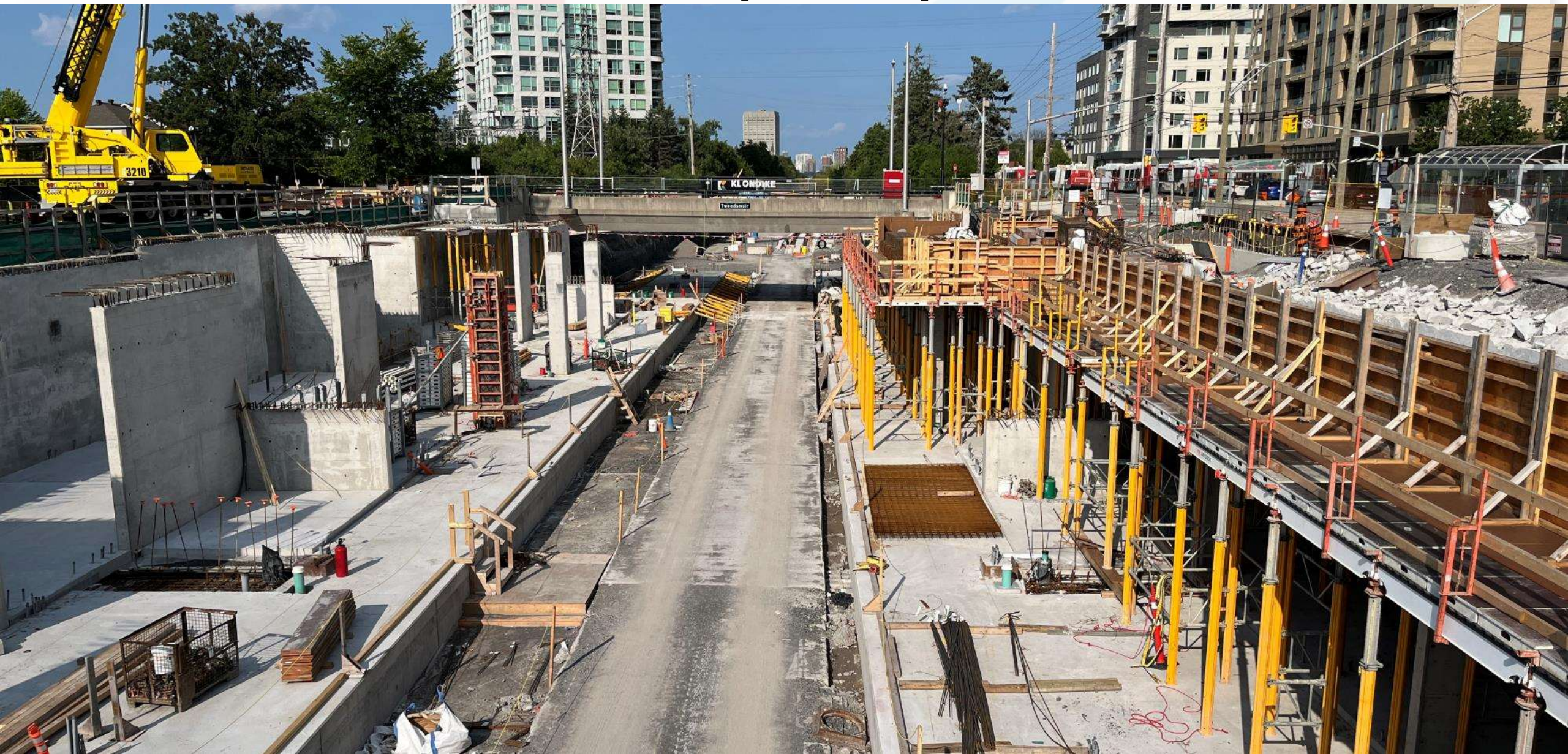
Raccordement de la station Tunney's Pasture à la Ligne 1



Station Westboro



Station Westboro (*suite*)



Station Kichi Zìbì



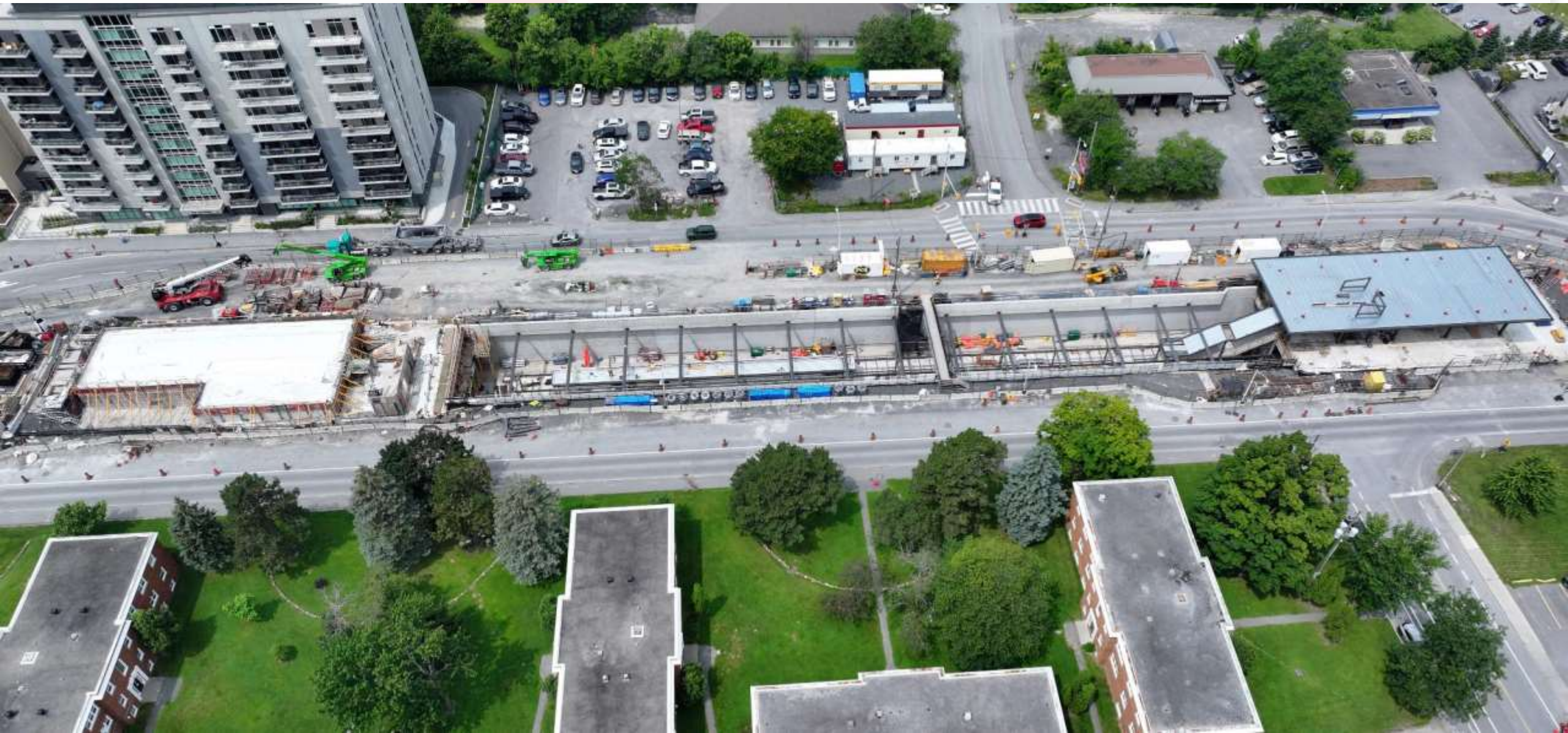
Station Kichi Zìbì (*suite*)



Aug 6, 2024 1:42:12 p.m.
45.39217034820467N 75.75972779653966W
351 Dominion Avenue
Ottawa
Ontario



Station Sherbourne



Station Sherbourne (*suite*)



Station New Orchard



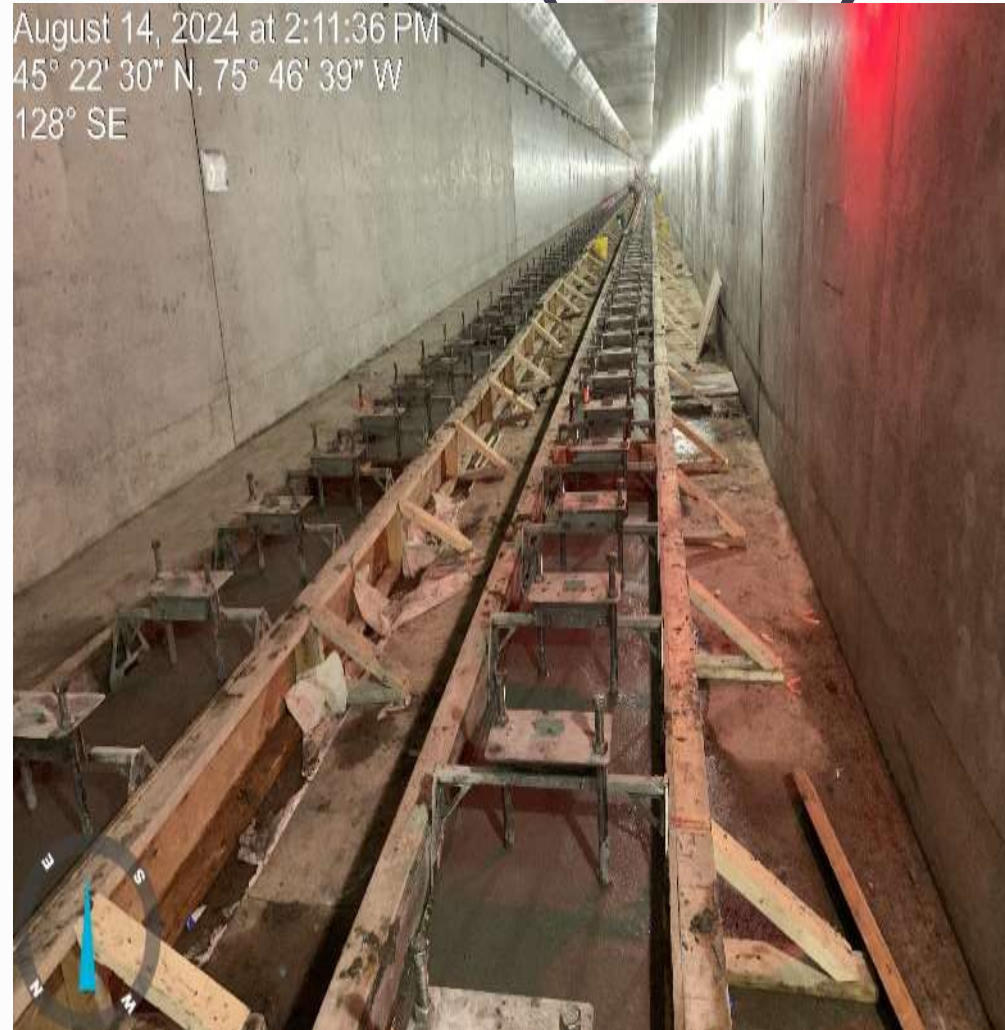
Station New Orchard (*suite*)



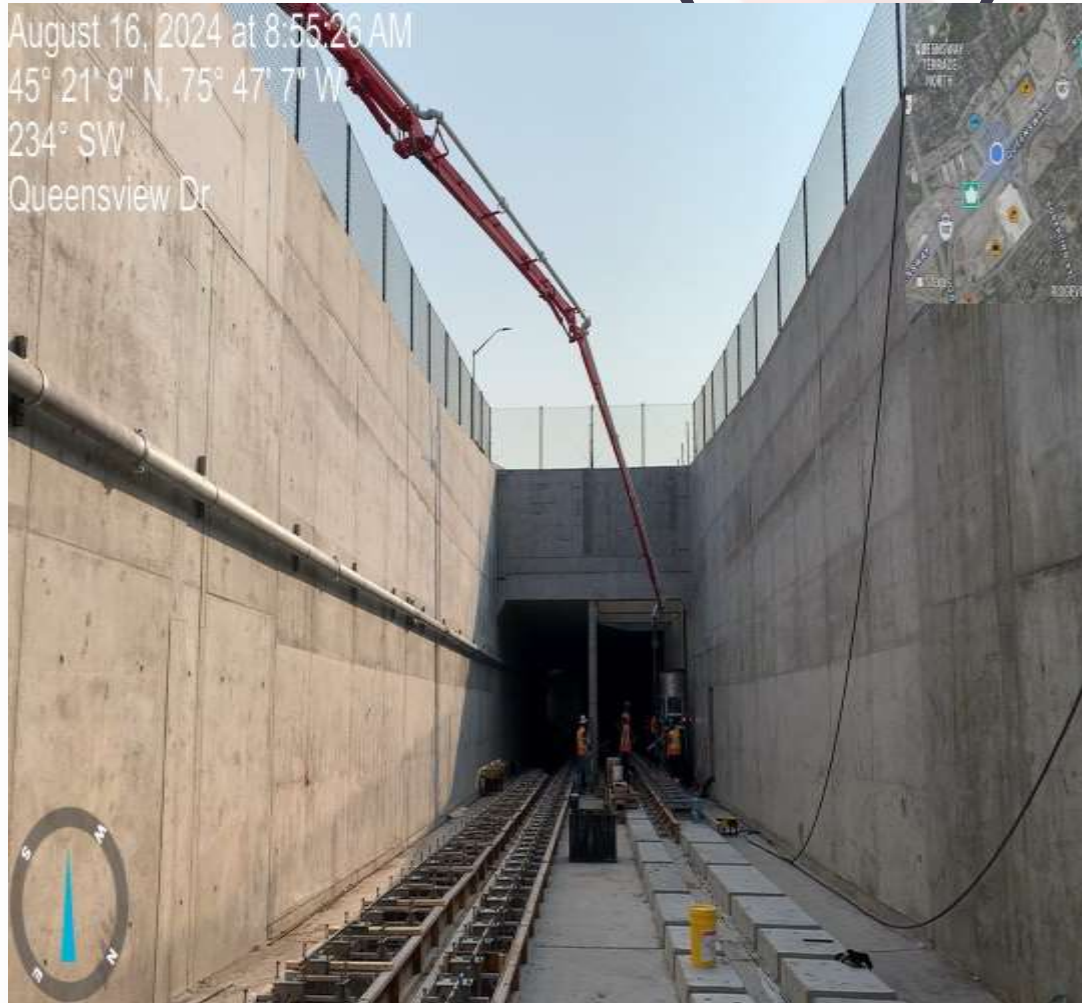
Avancement du tunnel en tranchée couverte



Avancement du tunnel en tranchée couverte (suite)



Avancement du tunnel en tranchée couverte (suite)



Avancement du tunnel en tranchée couverte (suite)



Station Lincoln Fields



Passage ferroviaire supérieur



Station Iris



Voie de guidage de la station Iris



Station Algonquin



Station Algonquin (*suite*)



Passerelle piétonnière de la station Algonquin



Station Queensview



Station Queensview (*suite*)



Station Pinecrest



Voie de guidage de la station Pinecrest



Station Bayshore



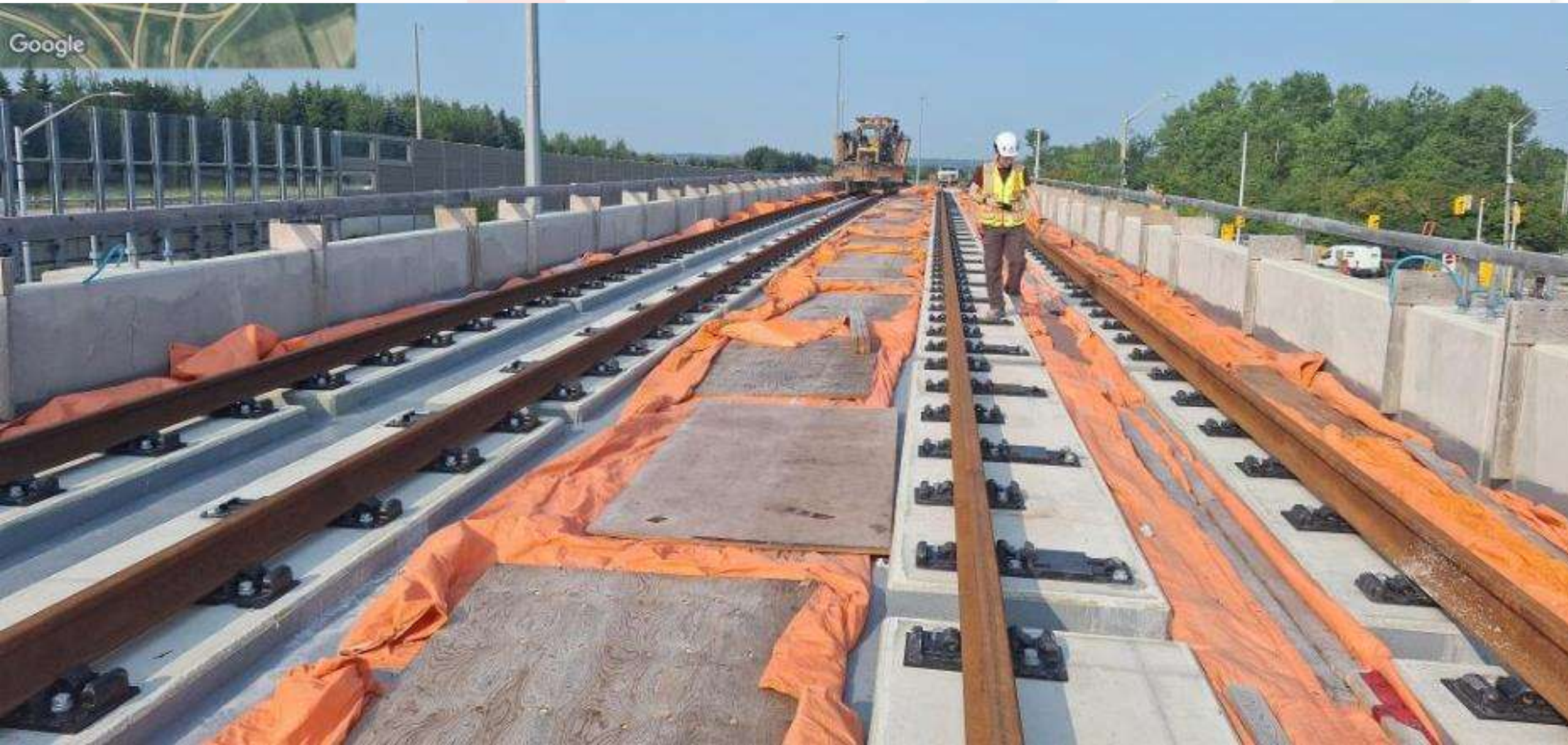
Station Bayshore (*suite*)



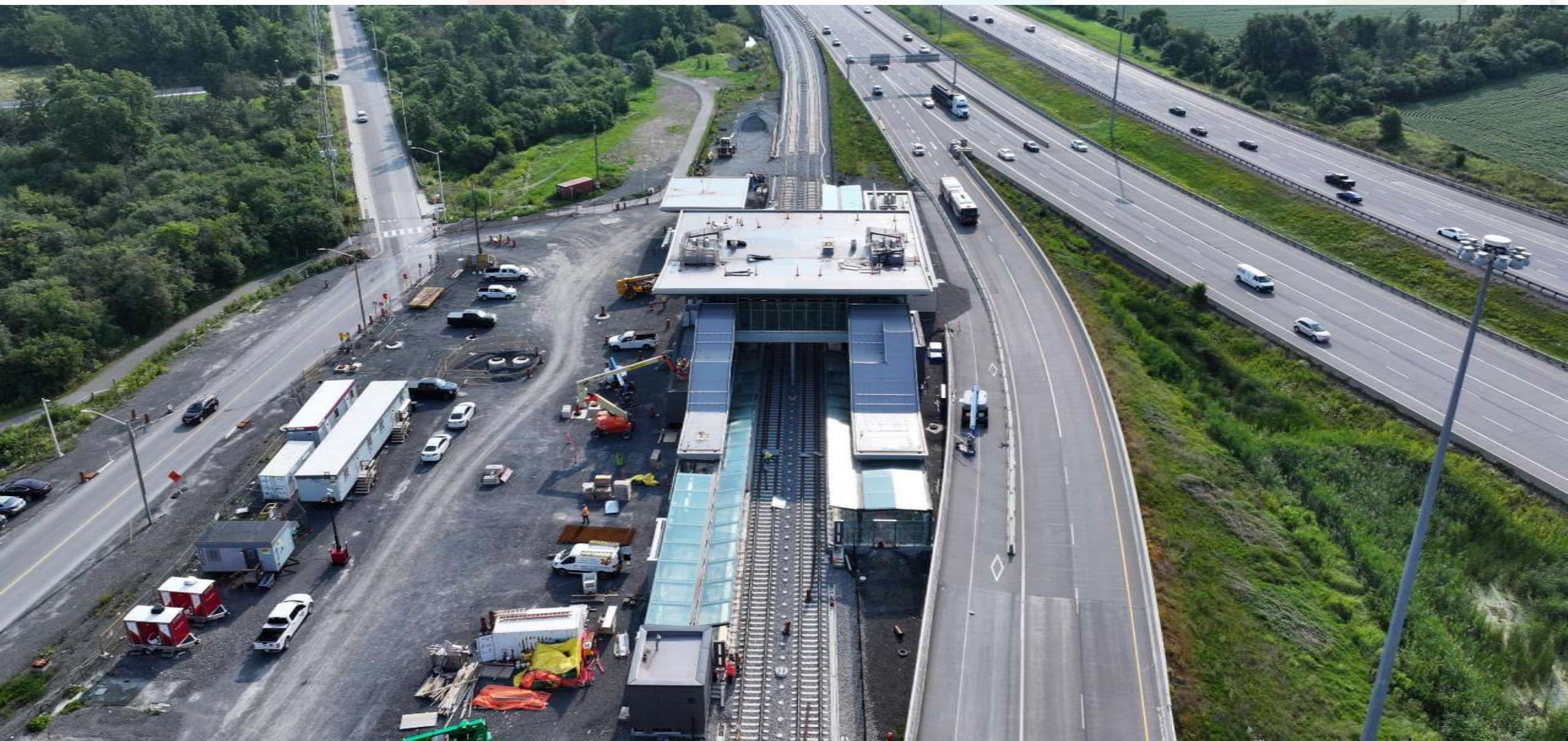
Pont ferroviaire Holly Acres



Pont ferroviaire Holly Acres (*suite*)



Station Moodie



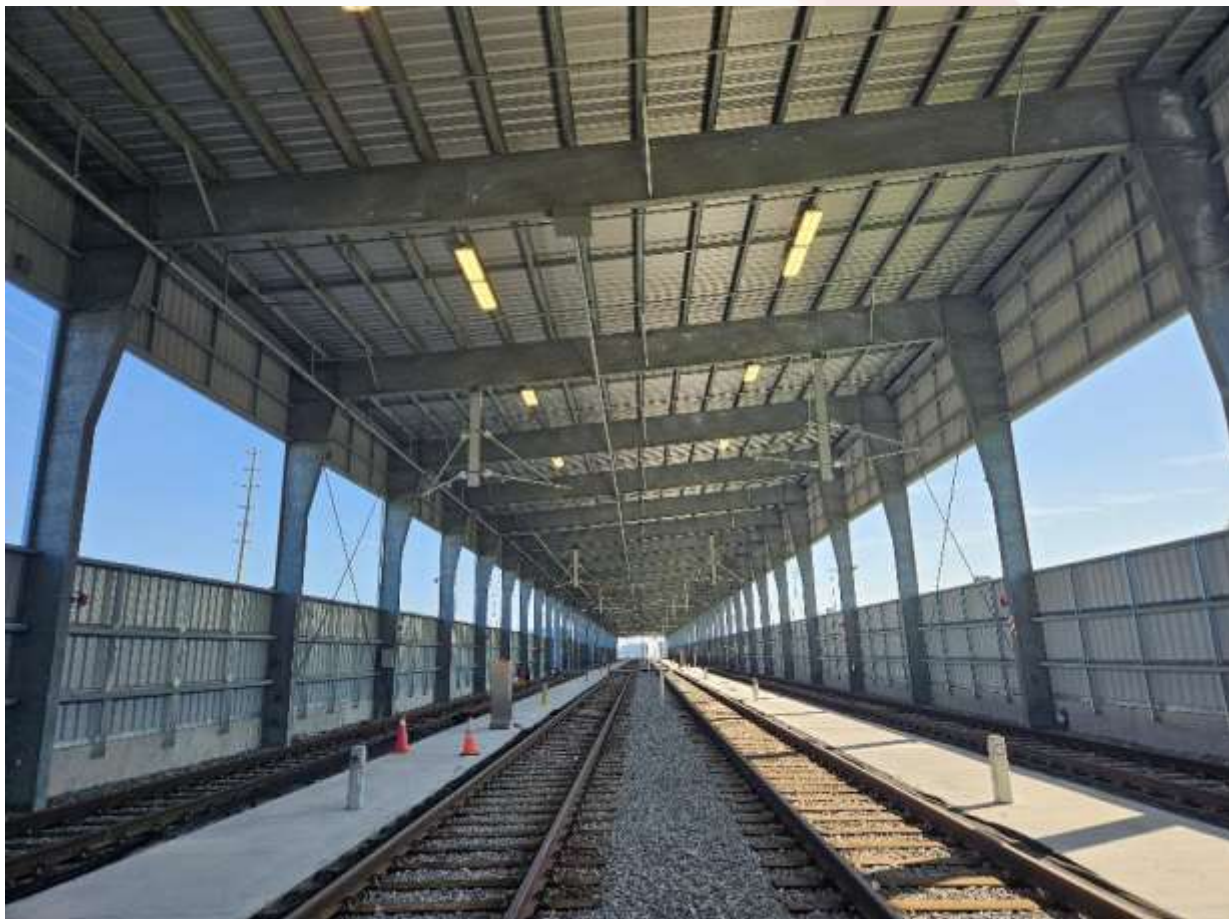
Station Moodie *(suite)*



Installation d'entretien léger et de remisage (IELR) Corkstown



IELR Corkstown (*suite*)



Travaux à venir dans l'ouest

- 🎯 **Automne 2024** : La fin de la construction du bassin de rétention Pinecrest
- 🎯 **Automne 2024** : Les premiers trains dans l'IELR
- 🎯 **Automne 2024** : La mise en service de l'IELR et le début des essais de trains
- 🎯 **En cours** : La revitalisation du projet du chemin Richmond
- 🎯 **Prolongation en 2025** : L'installation du système de suspension caténaire sur la ligne principale

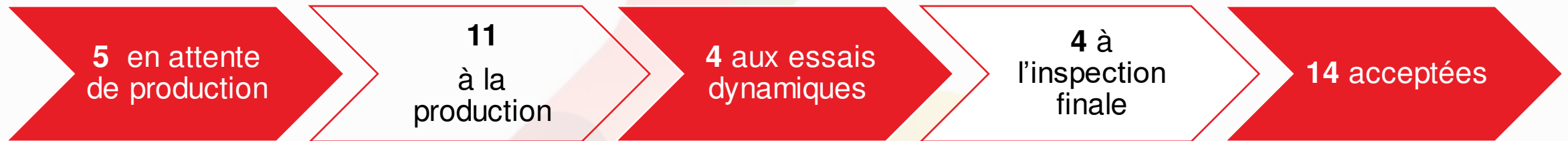
Répercussions sur la circulation et la mobilité dans l'ouest

Lieu	Calendrier	Répercussions sur la circulation et la mobilité
Autoroute 417 et échangeur Pinecrest	Du printemps à l'automne 2024	<ul style="list-style-type: none">• Répercussions sur la bretelle de sortie de l'autoroute 417 en direction ouest vers Pinecrest/Greenbank• Répercussions sur la bretelle d'accès de Pinecrest en direction nord• Répercussions sur la bretelle d'accès de Pinecrest en direction sud
Autoroute 417 et échangeur Richmond	Du printemps à l'automne 2024	<ul style="list-style-type: none">• Répercussions sur la bretelle de sortie de l'autoroute 417 en direction ouest vers Richmond• Changements et fermetures de voies sur le pont Richmond enjambant l'autoroute 417

Répercussions sur la circulation et la mobilité dans l'ouest (*suite*)

Lieu	Calendrier	Répercussions sur la circulation et la mobilité
Chemin Corkstown	En cours	De nombreuses fermetures de voies avec signaleur routier pour aider à la construction et l'aménagement paysager. Fermetures à l'angle de Moodie et Corkstown pour la construction de l'intersection.
Kichi Zibī Mīkan	En cours	De nombreuses fermetures de voies à long terme pour achever les changements et la reconfiguration de la route.
Rue Iris (Transitway et avenue Adirondack)	Jusqu'à la fin de 2024	Fermetures de voies mineures pour déplacer les infrastructures de services publics afin de desservir la station Iris.
Chemin Richmond (entre les avenues New Orchard et McEwen)	En cours	De nombreuses fermetures pour le projet de rue complète du chemin Richmond et la construction du nouveau parc linéaire Byron.

Production de voitures Alstom Citadis



Train

SOUTH EXTENSION PROLONGEMENT **SUD**

Station Bayview



Station Corso Italia



Construction d'un nouveau passage pour cyclistes avec signalisation à la station Gladstone



Station Lac-Dow



Station Carleton



Passerelle piétonnière enjambant la rivière Rideau



Station Mooney's Bay



Étagement du croisement en oblique d'Ellwood



Station Walkley



Installation de remisage et d'entretien Albion



IRE Albion *(suite)*



Station Greenboro



Station South Keys



Sentier polyvalent et pont ferroviaire Hunt Club



Station Leitrim



Station Bowesville



Station Bowesville (*suite*)



Station Limebank



Station Uplands



Station de l'aéroport



Station de l'aéroport (*suite*)



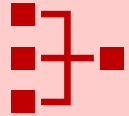
Répercussions sur la circulation et la mobilité

Lieu	Calendrier	Répercussions sur la circulation et la mobilité
Passage pour piétons à la hauteur de Gladstone	En cours	Nouveau passage pour cyclistes avec signalisation
Chemin Hunt Club	En cours	Nouvelle intersection et travaux sur le sentier polyvalent
Passages pour piétons aux chemins Lester, Leitrim et Earl-Armstrong	En cours	Nouvelle intersection et travaux sur le sentier polyvalent



Centre de communications: système de structure globale

Quelle est la tête de réseau?



La Ville a la responsabilité d'assurer une coordination sans failles de tous les systèmes pour que les opérations soient sécuritaires et fiables. Le réseau doit être entièrement fonctionnelle durant la période de rodage pour simuler les conditions réelles.



Nouvelles fonctions améliorées du prolongement Sud de l'O-Train, indépendant de la Ligne 1



Lieu où sont recueillies, traitées, intégrées et conservées les diverses données des dispositifs sur le terrain et des systèmes, les rendant immédiatement accessibles aux contrôleurs de lignes.

Composants de tête de réseau



Les systèmes alimentant le système de structure globale incluent la TVCF, les contrôles de l'accès et de la détection d'intrusions, le SCADA, le système d'information des passagers, le système téléphonique, l'équipement de réseau, la radio P25 (portée municipale)



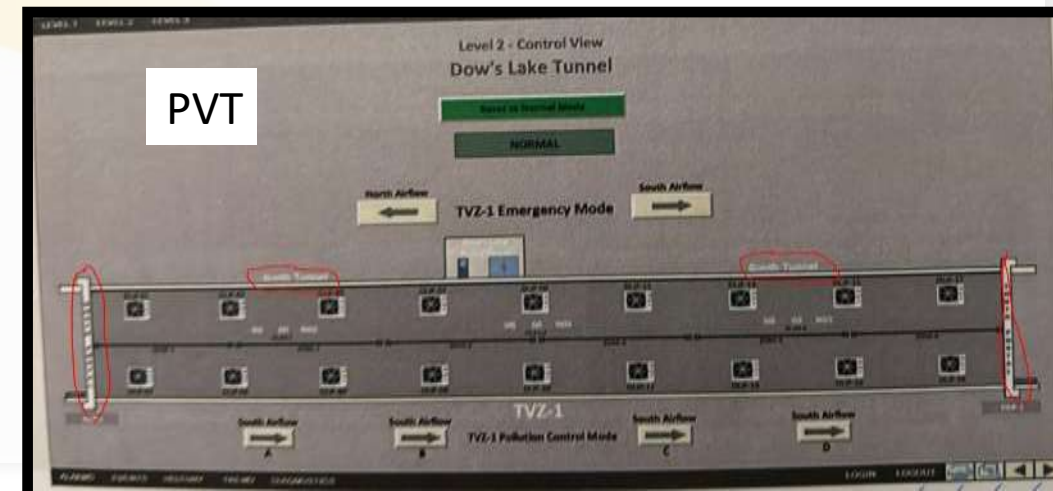
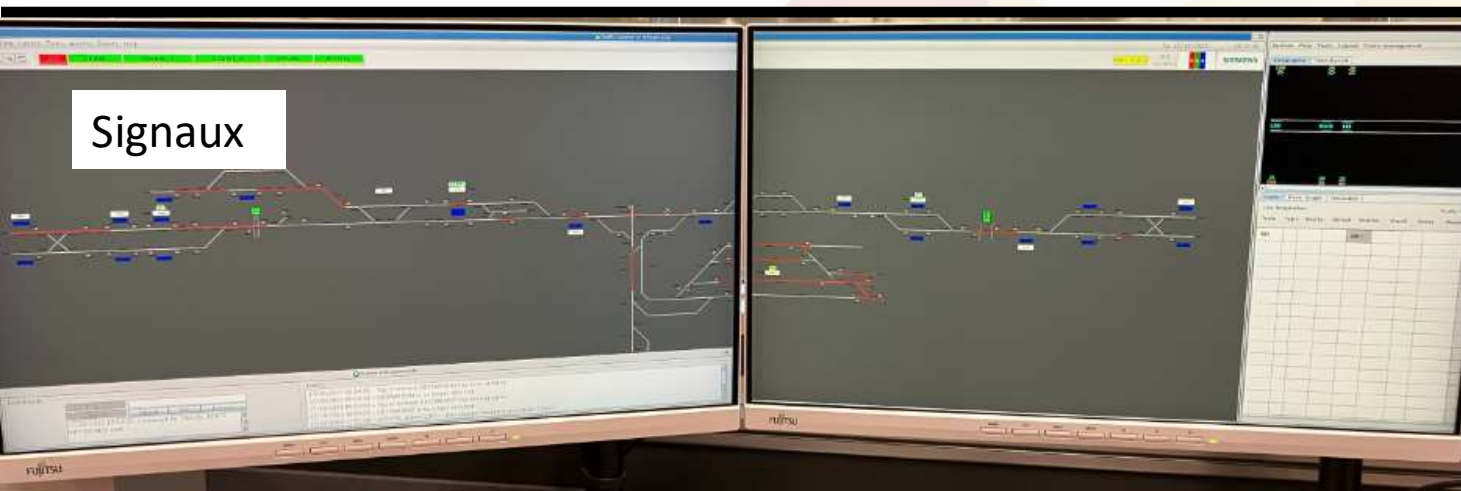
Le système de ventilation du tunnel, le système de signalisation (portée TNEXT)



Incluant les postes de travail, les serveurs, la fibre, les câbles en cuivre, les écrans

L'O-Train du sud - faits et chiffres

- Réseau bâti par la Ville, indépendant de la Ligne 1
- Plus de 1 470 dispositifs dans le réseau
- Surveillance de plus de 1 312 points distincts des SCADA
- 525 rapports de vérification des systèmes (essais d'acceptation des systèmes et d'intégration des systèmes)



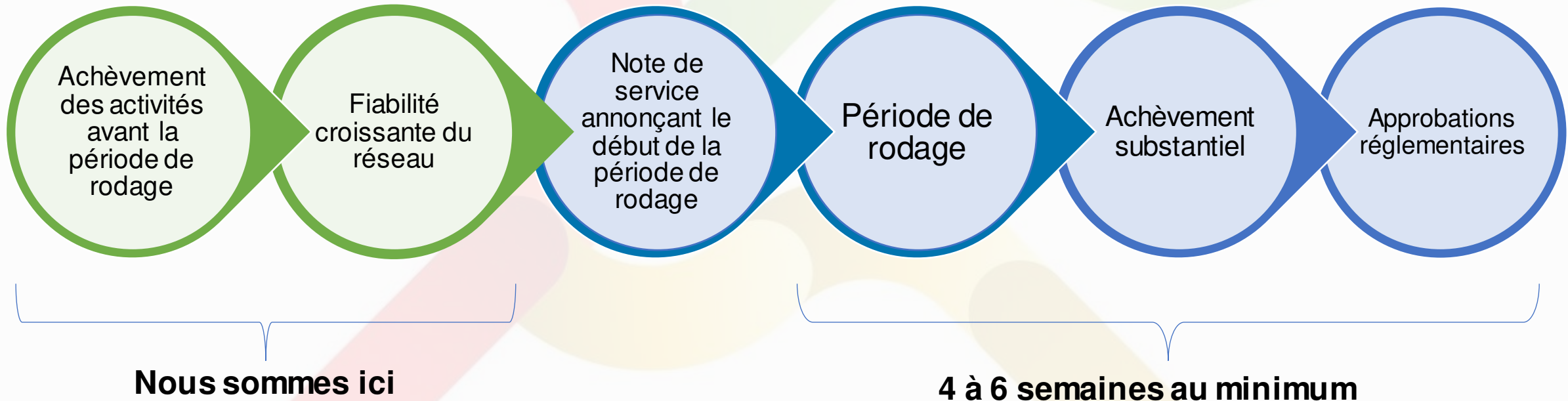
État du système de structure globale de l'O-Train sud

- Les essais d'intégration des systèmes sont terminés
- Le problème de gestion des alertes de SCADA est en cours de résolution
- Les dernières défaillances en cours de correction
- Le système de structure globale est fonctionnel et utilisé au quotidien



Période de rodage

Prochaines étapes



Conditions préalables à la période de rodage

- i. L'infrastructure du réseau intégré a été soumise à des essais.
- ii. Tout le parc a été entièrement soumis à des essais et est prêt pour le service aux passagers.
- iii. Le système complet de signalisation et de contrôle des trains a été entièrement soumis à des essais et est prêt pour le service.
- iv. Il n'y a pas de défauts non réglés touchant le fonctionnement des systèmes ferroviaires (voies, signaux et communications).
- v. Il n'y a pas de défauts majeurs, de défauts de sécurité ou de programmes incomplets de modification des véhicules.
- vi. Toutes les stations sont pratiquement terminées et il ne reste que des défauts mineurs.
- vii. TransitNEXT est entièrement mobilisé, totalement formé et prêt à commencer l'entretien.
- viii. TransitNEXT a soumis la matrice de vérification et de validation de l'entretien.
- ix. La Ville est entièrement mobilisée, formée et prête à faire fonctionner le réseau.

Achèvement des activités avant la période de rodage et fiabilité croissante du réseau

1. Finalisation de l'infrastructure du réseau

- Remédier aux problèmes d'infrastructure du réseau, notamment les problèmes liés aux horaires, aux systèmes de signalisation et de contrôle ferroviaire, au système de surveillance automatique des trains.
- Optimisation de la gestion des SCADA pour diminuer les alertes
- Finalisation de la fonction CAP sur 5 véhicules Stadler FLIRT

2. Fonctionnalités du système de rapport sur la gestion et le rendement de l'entretien (SRGRE)

- Assurer le bon fonctionnement du SRGRE en améliorant la précision des données fournies par le système de SAT.
- Générer des rapports d'échec en matière de gestion lorsqu'il y a dégradation des opérations.

3. Compétence des opérateurs de train diesel

- Les opérateurs seront totalement performants lorsque le réseau ferroviaire est pleinement opérationnel. Une pratique continue est essentielle pour améliorer le rendement opérationnel et satisfaire les normes de service requises.

4. Fiabilité des rames

- L'utilisation quotidienne accroît la fiabilité des rames et assure leur rendement consistant

Formation en matière d'exploitation et d'entretien

- La formation et le perfectionnement sont des activités constantes pendant la durée de vie du réseau. Une première formation critique portant sur la sécurité doit être suivie en prévision de la période de rodage.

A. Opérateurs de train diesel: un minimum de 54 opérateurs sont nécessaires

- 56 ont terminé avec succès la formation à ce jour et 7 sont en cours de formation. Nous prévoyons que 9 des instructeurs reprendront du service pour participer à la période de rodage.
- Sur les opérateurs formés, un certain nombre occupe d'autres postes ou ne sont pas disponibles pour reprendre le service.
- Pour soutenir durablement la mise en service commerciale, nous procédons actuellement à augmenter le nombre de nos opérateurs de train diesel dûment formés

B. Contrôleurs de train diesel: un minimum de 12 contrôleurs sont nécessaires; 12 ont terminé la formation à ce jour (et devront en suivre d'autres); 1 suit actuellement la formation.

C. Équipe affectée à l'entretien: les séances de perfectionnement sur les règles sont achevées.

D. Intervenants d'urgence: la formation est terminée.

Derniers préparatifs

Pour 3 semaines suivant la période de rodage, le personnel d'OC Transpo et TNEXT poursuivront les derniers préparatifs et leurs activités préparatoires au lancement du réseau.

- Ces activités seront les suivantes :
 - Opération de la ligne mettant à l'essai tous les aspects du service au quotidien, y compris le lancement et la réduction de trains, l'entretien des véhicules et de l'infrastructure connexe, la réponse aux incidents, etc.
 - Révision des procédures opérationnelles normalisées, des rôles et responsabilités et communications avec les partenaires internes et externes.
 - Faire des répétitions et mener des exercices fondés sur des situations réelles vécues par le personnel dans l'exercice de leurs fonctions.
 - Incluant : régler les problèmes fréquents comme l'ouverture et la fermeture des portes, rétablir le service après un bref retard, répondre aux appels des passagers par interphones d'urgence, urgences médicales, etc.

Derniers préparatifs

- Deux exercices impliquant plusieurs intervenants et des répondants d'urgence :
 - Simulation à l'aéroport : vérifier la clôture d'urgence utilisée par les premiers répondants pour traverser la voie ferrée et intervenir en situation d'urgence
 - Exercice de grande envergure dans le tunnel de la station du Lac Dow : simuler un incident se produisant dans le tunnel et vérifier la préparation à l'intervention d'urgence.
- Il y aura une répétition générale avec des centaines de volontaires et des membres du personnel
 - Permettra de valider nos PON et observer les déplacements des usagers et leurs interactions avec le réseau
 - Un certain nombre de scénarii seront mis en œuvre pour évaluer et valider les connaissances et la compréhension qu'ont les employés de nos procédures opérationnelles.
- Visites de familiarisation des stations
 - Ce qui permet à notre personnel de se familiariser avec le réseau et d'être prêt à venir en aide aux passagers.



Questions?