



Zone d'expansion urbaine de Stittsville-Nord (O2) Planification et ingénierie des quartiers futur

Deuxième réunion portes ouvertes

Phase 2 du processus du Plan directeur de l'évaluation environnementale : autres solutions

Le 26 mai 2026

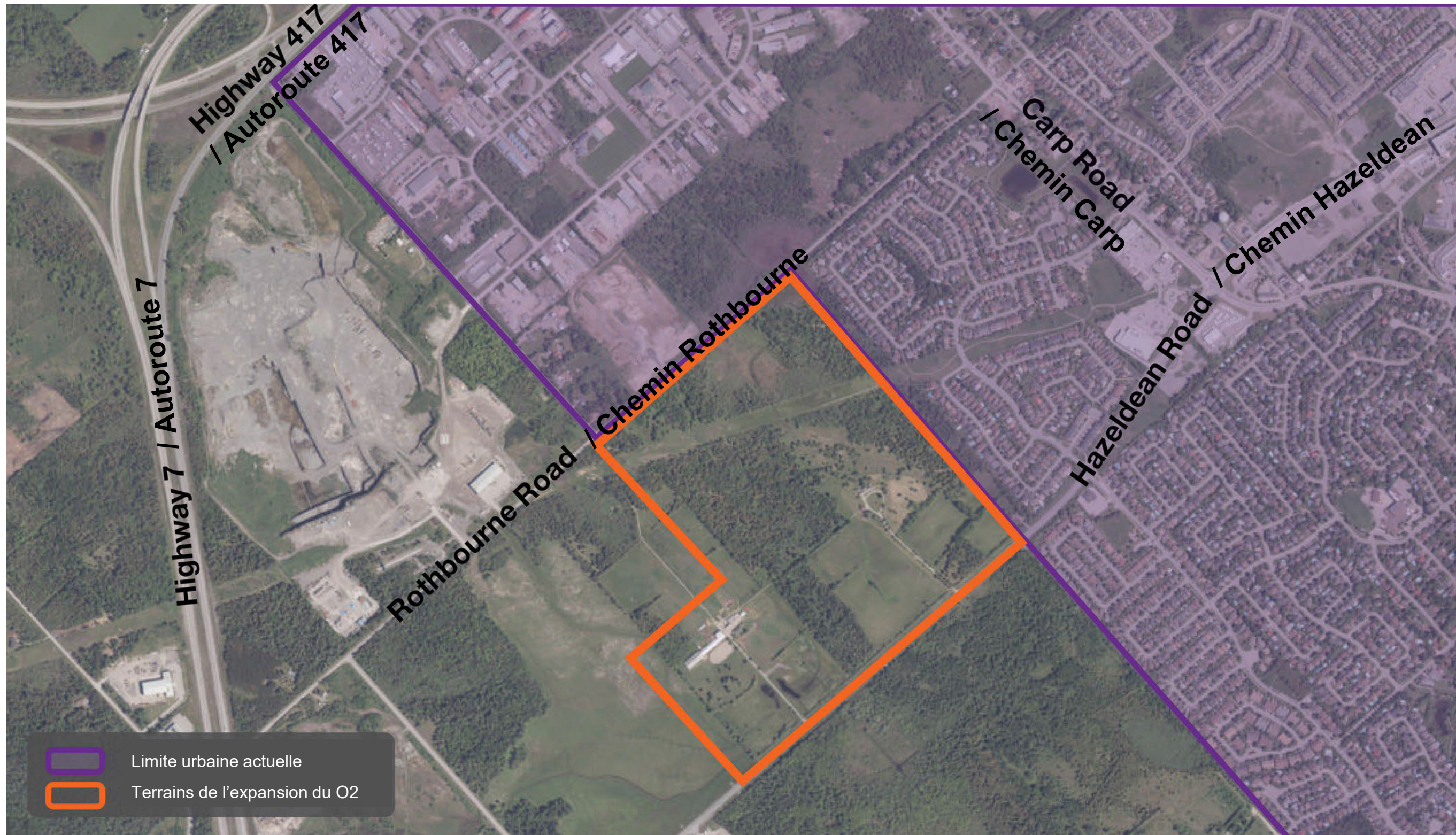
Horaire de la séance portes ouvertes d'aujourd'hui

Heure	Point à l'ordre du jour
19 h 15	Présentations et accueil
19 h 20	Présentation : Établissement du plan directeur, conditions actuelles et autres solutions
19 h 45	Questions et discussion animée
20 h 00	Examen du conseil en personne (format portes ouvertes)
20 h 30	Fin de la séance

Présentations

Équipe de la Ville	Équipe technique	
Planification communautaire	Planification	
Planification des infrastructures	Patrimoine naturel	
Systèmes naturels	Génie civil	
Planification du transport	Transport	

Aire de l'étude



Contexte du projet

Expansion de la limite urbaine

- Inclusion des terrains de Stittsville-Nord approuvée par le Conseil en 2022.

Processus intégré

- Les modifications du Plan officiel (MPO) sont coordonnées avec le Plan directeur des évaluations environnementales municipales de portée générale.
- L'Étude de viabilisation de Stittsville-Nord a également été coordonnée avec ce projet.

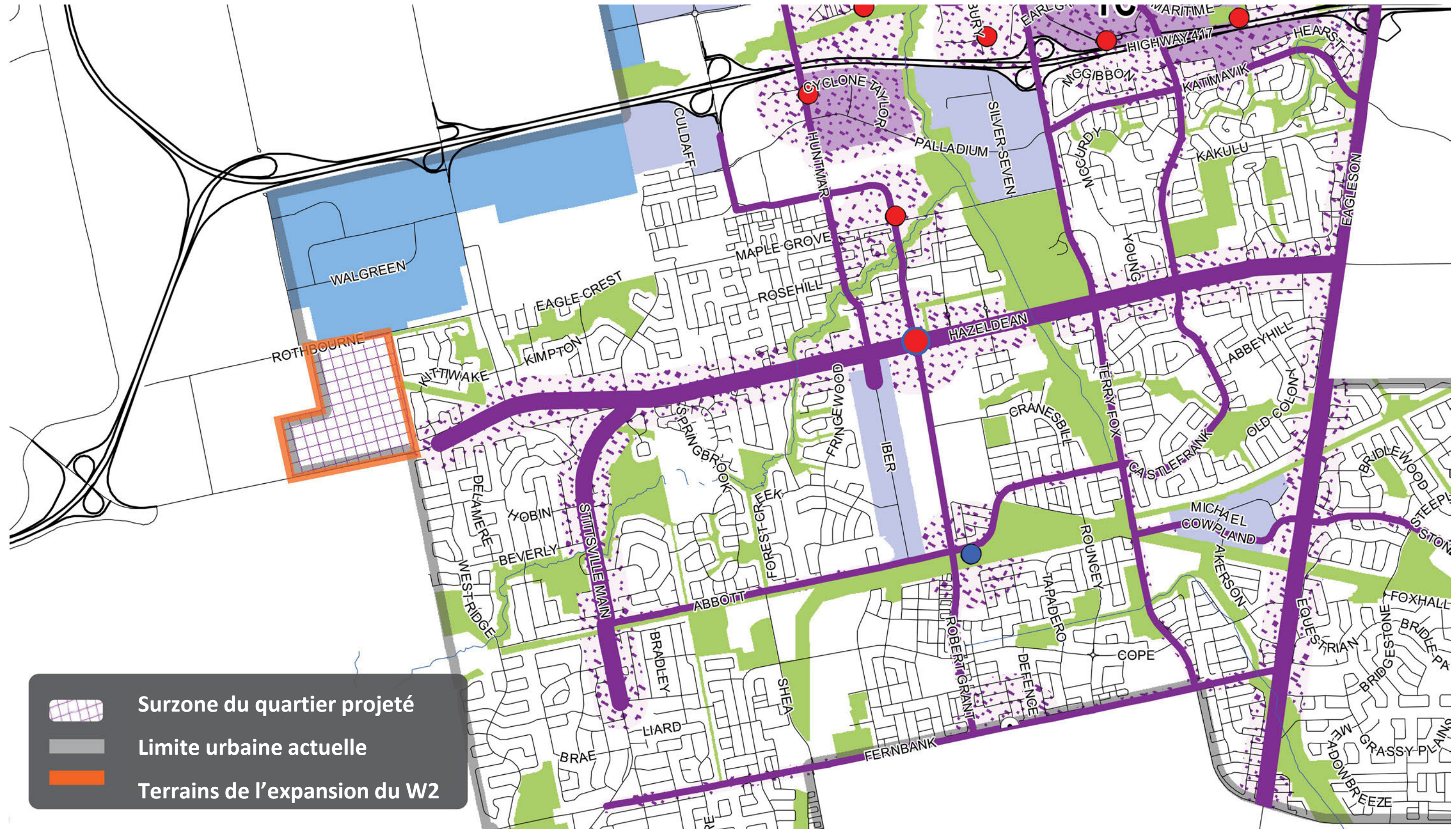
Accent infrastructure

- L'évaluation environnementale définit des solutions pour le transport, la distribution de l'eau, en matière d'eaux usées, la gestion des eaux pluviales et la conservation écologique.

Approbations en vertu de la *Loi sur l'aménagement du territoire*

- Des exigences techniques pour le plan de lotissement et les modifications de zonage seront définies dès le début pour simplifier l'aménagement.

Politique-cadre

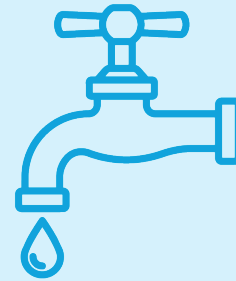


Études-cadres techniques requises



Environnement

Évaluation du patrimoine naturel, des milieux humides et de la valeur écologique



Viabilisation

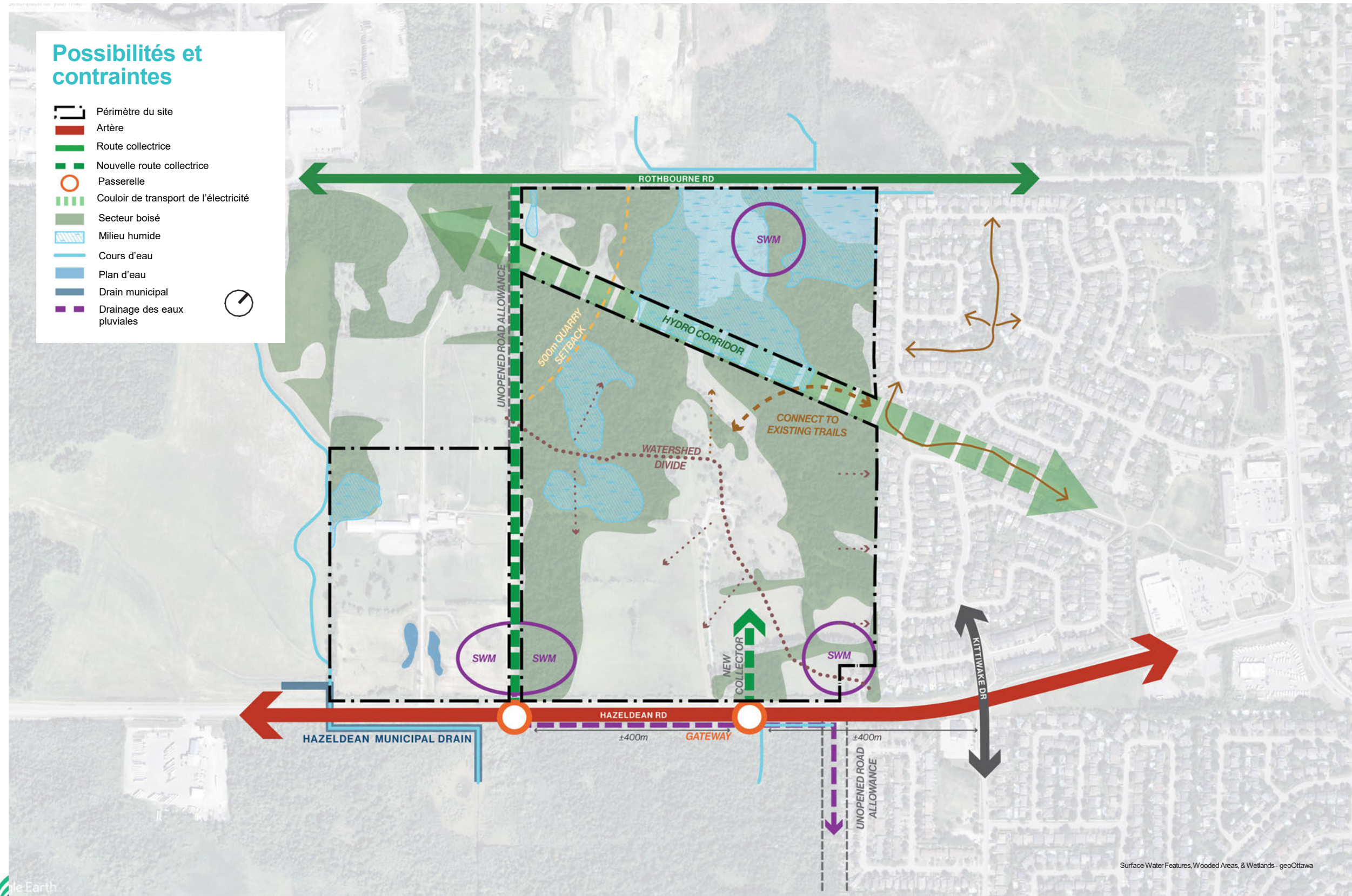
Planification stratégique en matière d'aqueduc, d'égout et de drainage



Transport

Développement des réseaux routiers et des sentiers de transport actif

Possibilités et contraintes



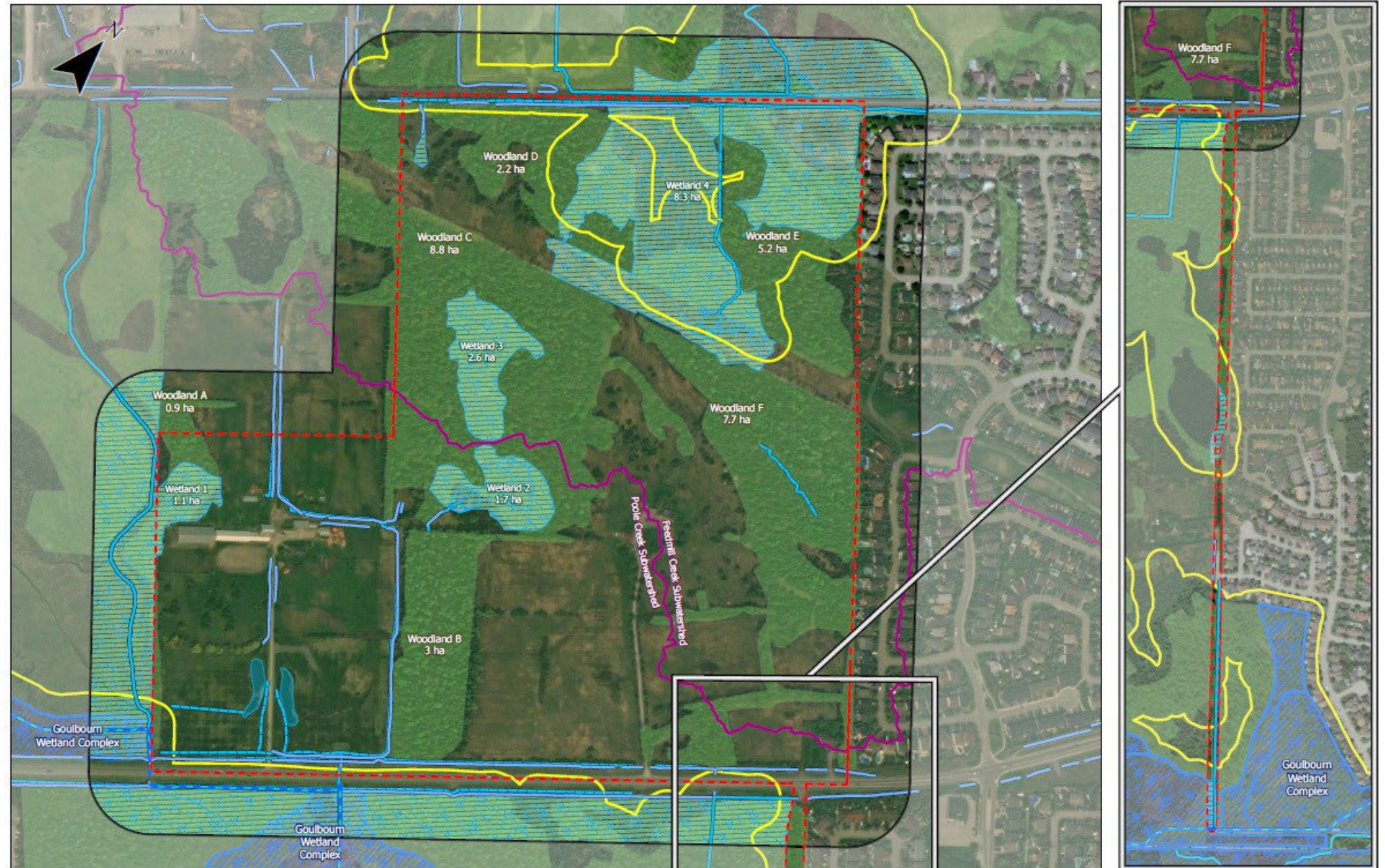
Protection du patrimoine naturel

- Sous-bassins hydrographiques du ruisseau Feedmill et du ruisseau Poole
- Priorité en matière de conservation :

Protection des terres humides d'importance provinciale

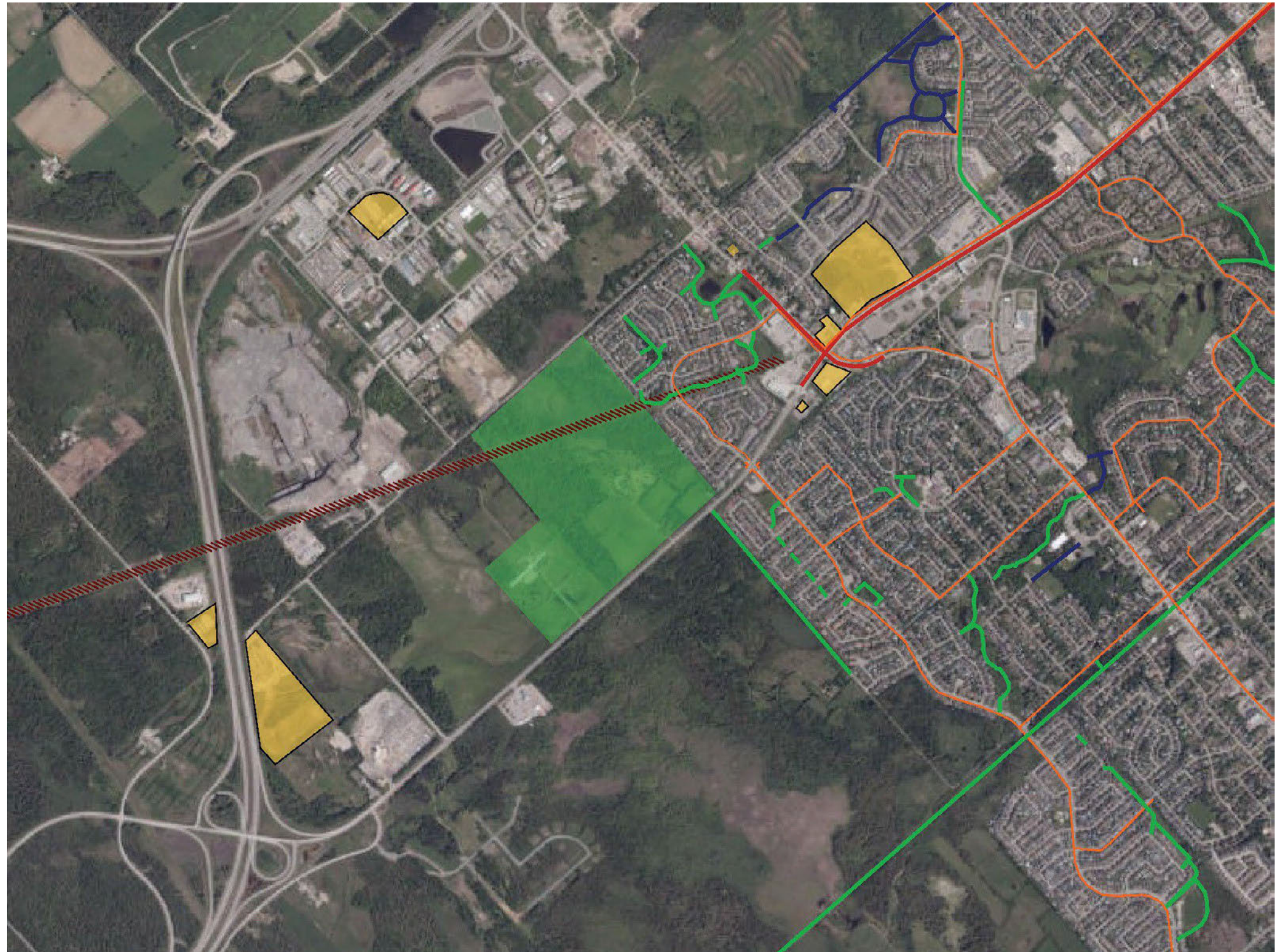
Préservation des zones boisées à haute valeur écologique

Zones tampons autour des drains municipaux existants



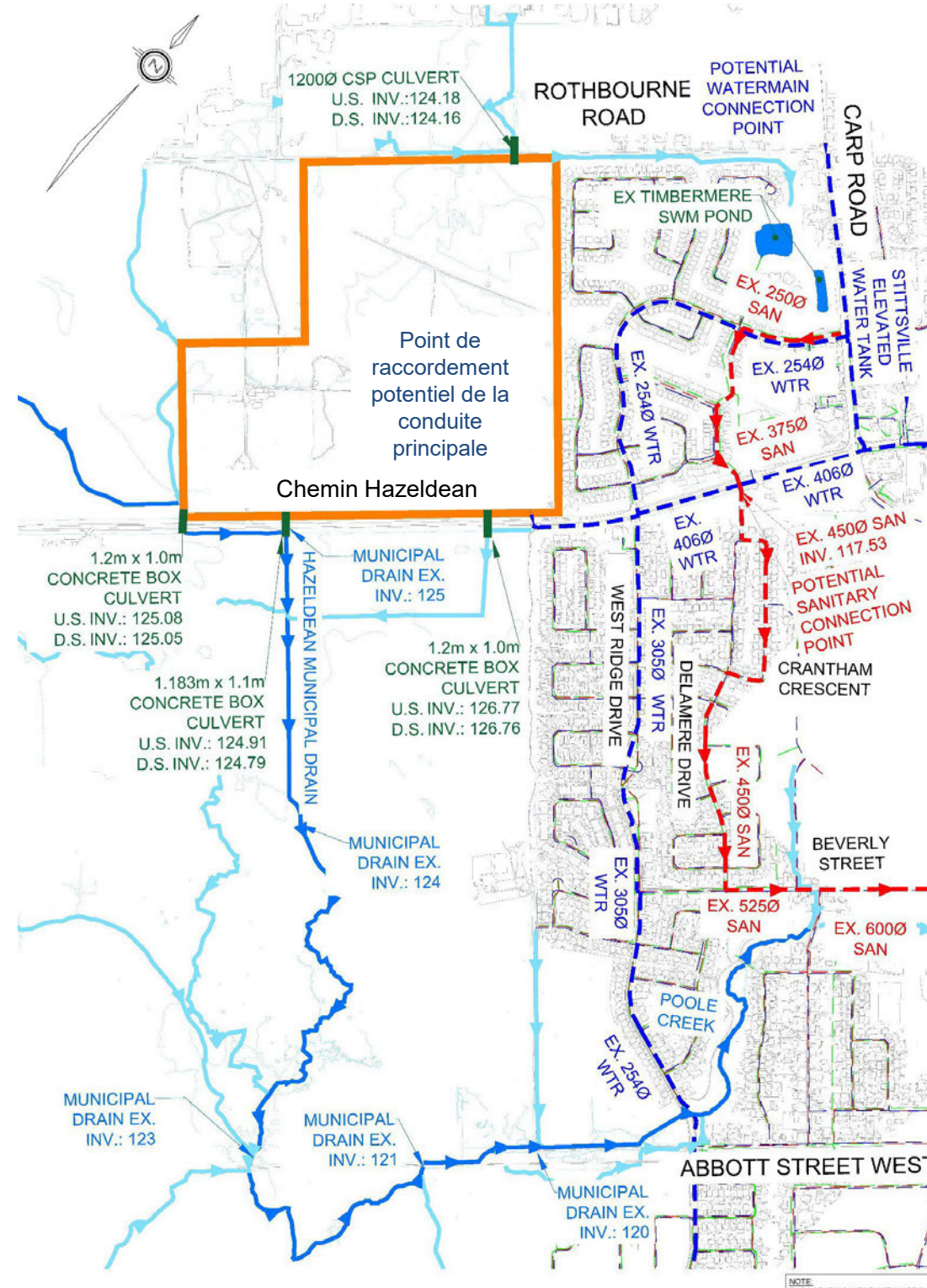
Transport

- Aire de l'étude de 5 kilomètres
- Chemin Hazeldean : artère
- Chemin Rothbourne : route collectrice
- Couloirs de transport actif existants
- La conception communautaire favorisera la circulation du transport en commun



Viabilisation

- Eau
- Eaux usées
- Gestion des eaux pluviales
- Examen du Rapport sur la stratégie de viabilisation



Autres concepts

Diagramme de structure Concept – Esquisse 1

-  Périmètre du site
 -  Routes existantes
 -  Routes proposées
 -  Passerelle
 -  Couloir de transport de l'électricité
 -  Densité résidentielle faible
 -  Densité résidentielle moyenne
 -  Zone commerciale
 -  École
 -  Parc
 -  Zone environnementale
 -  Zone de compensation environnementale
 -  Bassin de gestion des eaux pluviales
- 

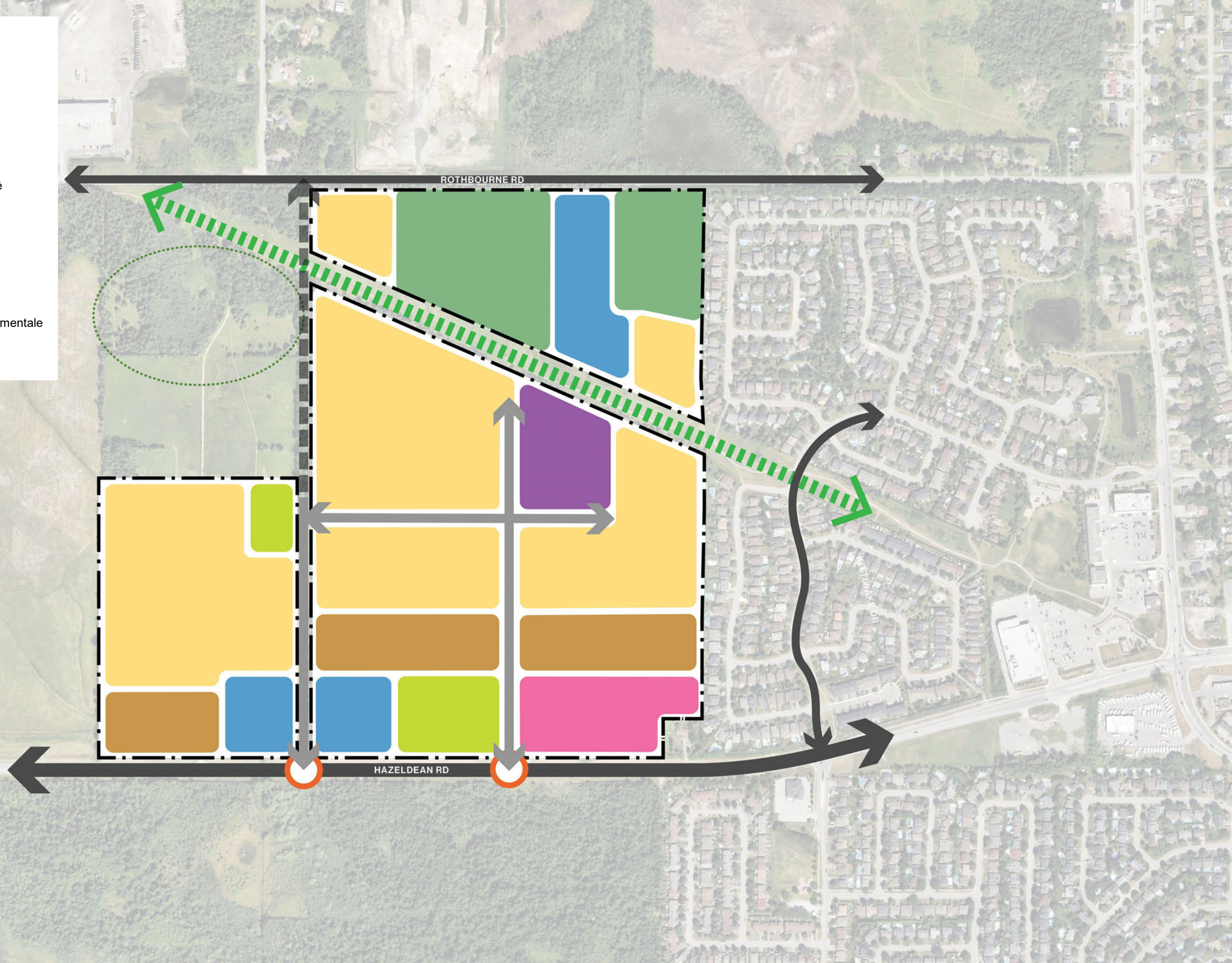


Diagramme de structure

Concept – Esquisse 2

-  Périmètre du site
 -  Routes existantes
 -  Routes proposées
 -  Passerelle
 -  Couloir de transport de l'électricité
 -  Densité résidentielle faible
 -  Densité résidentielle moyenne
 -  Zone commerciale
 -  École
 -  Parc
 -  Zone environnementale
 -  Zone de compensation environnementale
 -  Bassin de gestion des eaux pluviales
- 

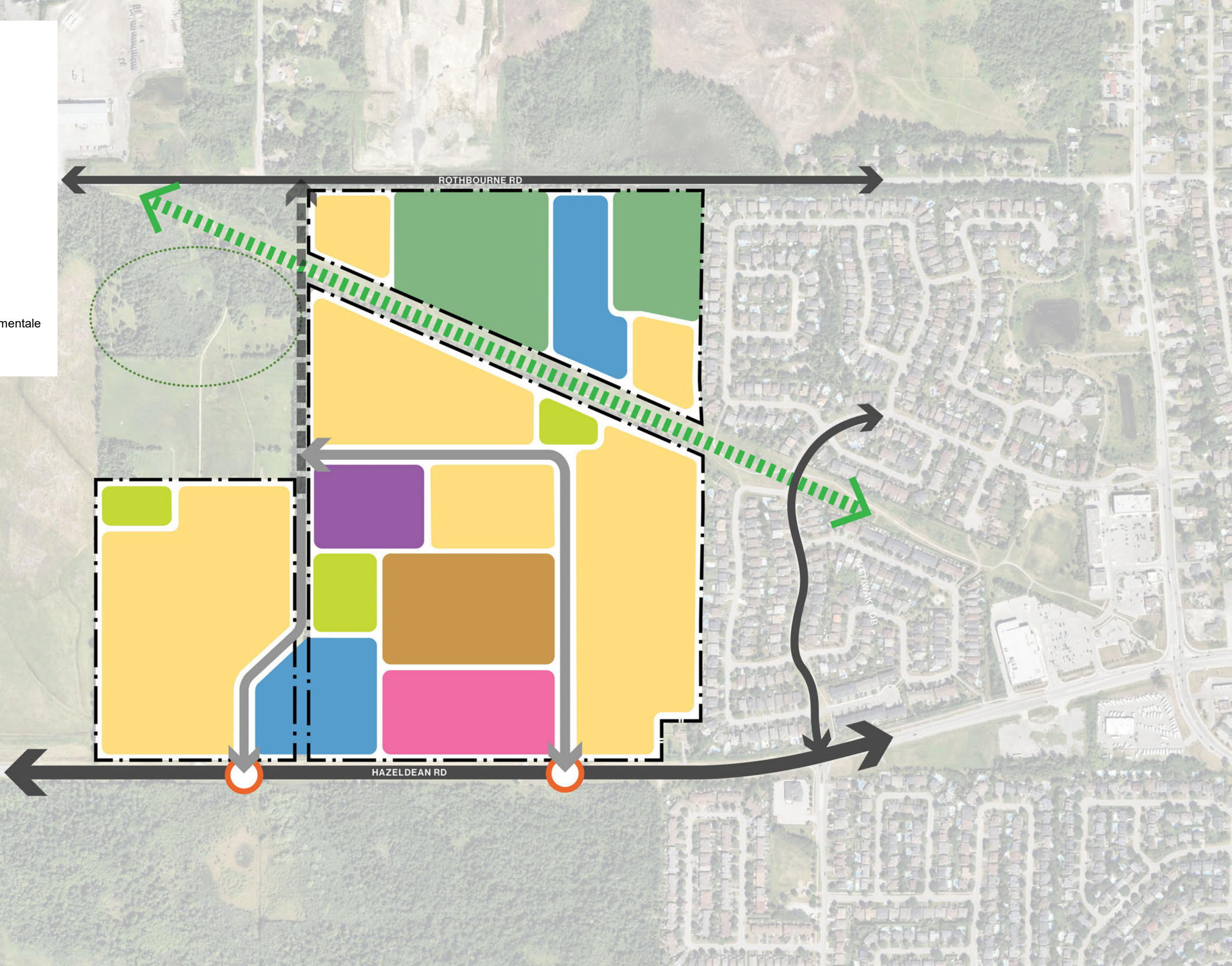











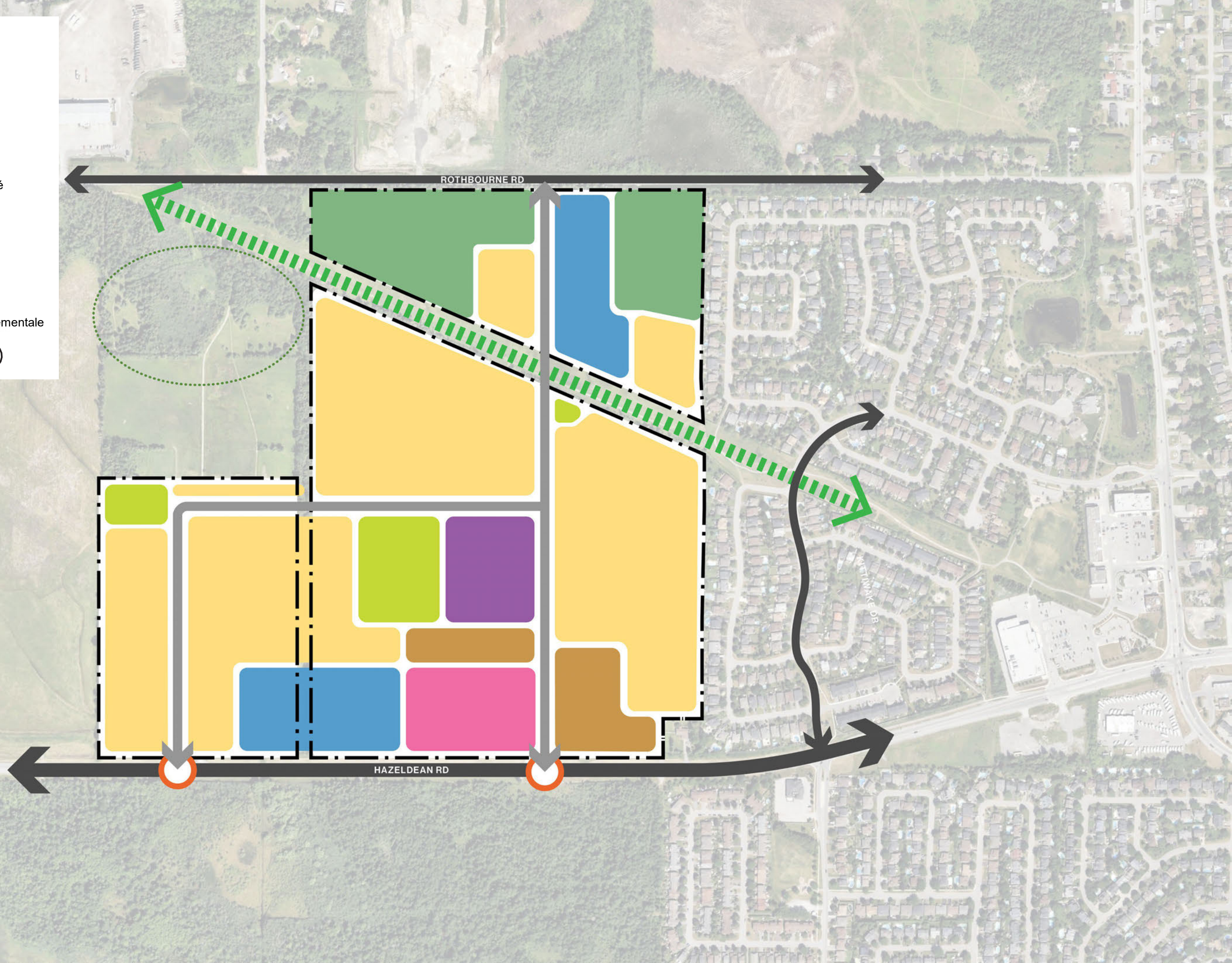


Diagramme de structure

Concept – Esquisse 3

-  Périmètre du site
 -  Routes existantes
 -  Routes proposées
 -  Passerelle
 -  Couloir de transport de l'électricité
 -  Densité résidentielle faible
 -  Densité résidentielle moyenne
 -  Zone commerciale
 -  École
 -  Parc
 -  Zone environnementale
 -  Zone de compensation environnementale
 -  Bassin de gestion des eaux pluviales
- 



Comparaison



Solution 1

Utilisations commerciales au S.-O.
 École le long du couloir de transport de l'électricité
 Partage du bassin de gestion des eaux pluviales (S.-O.)
 Habitations en densité moyenne au sud



Solution 2

Bassin de gestion des eaux pluviales consolidé (S.-O.)
 Utilisations commerciales centralisées
 École/parc en co-installation
 Densité moyenne consolidée



Solution 3

Route collectrice nord-sud à l'est
 Route collectrice en forme de L à l'ouest
 Grappe résidentielle au nord du couloir de transport de l'électricité

Calendrier du projet visé

Mai 2026

Deuxième séance portes
ouvertes (phase actuelle)

Automne 2026 / hiver 2027

Approbation de la modification du
Plan officiel

2024

Lancement du
projet et étude
préliminaire

Automne 2026

Planification
conceptuelle privilégiée,
présentation de génie
de l'environnement

Hiver 2027

Soumissions du Plan
de lotissement / des
demandes de
modification de
zonage

Nous voulons connaître votre avis!

Vos points de vue sont uniques et indispensables pour bâtir une communauté durable. Communiquez avec nous ce soir ou faites-nous part de vos commentaires au moyen de Participons Ottawa.

Coordonnées

Robin van de Lande, urbaniste principal, Unité de
la planification communautaire | Ville d'Ottawa
participons.ottawa.ca
suburb@ottawa.ca